

## habitatges

casa cabrils

casa gaüses

casa cutaina

habitatges montgat

habitatges carrilet

habitatges forum

habitatges rosselló

## equipaments

cap llinars

museu clima

escola olèrdola

comissaria st. feliu

balneari vichy catalan

centre cívic raval nord

biblioteca sagrada família

## exposicions

africa catalunya hsjd

fk

apropa't a la ciència

comerç just

banca ètica

consum responsable

container housing

home sweet home

## llibres

cv

contacte

# habitatges

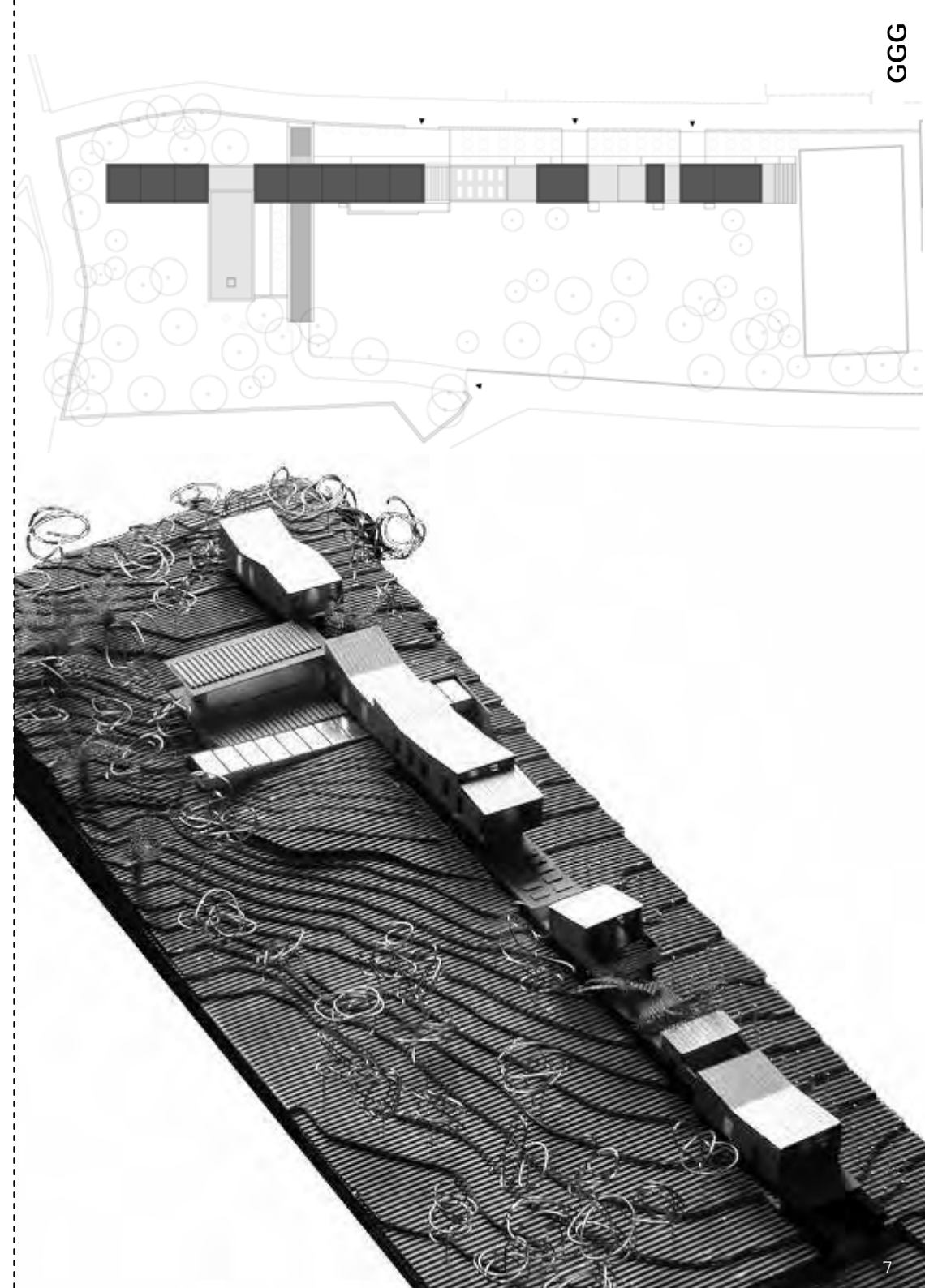
# casa a cabrils

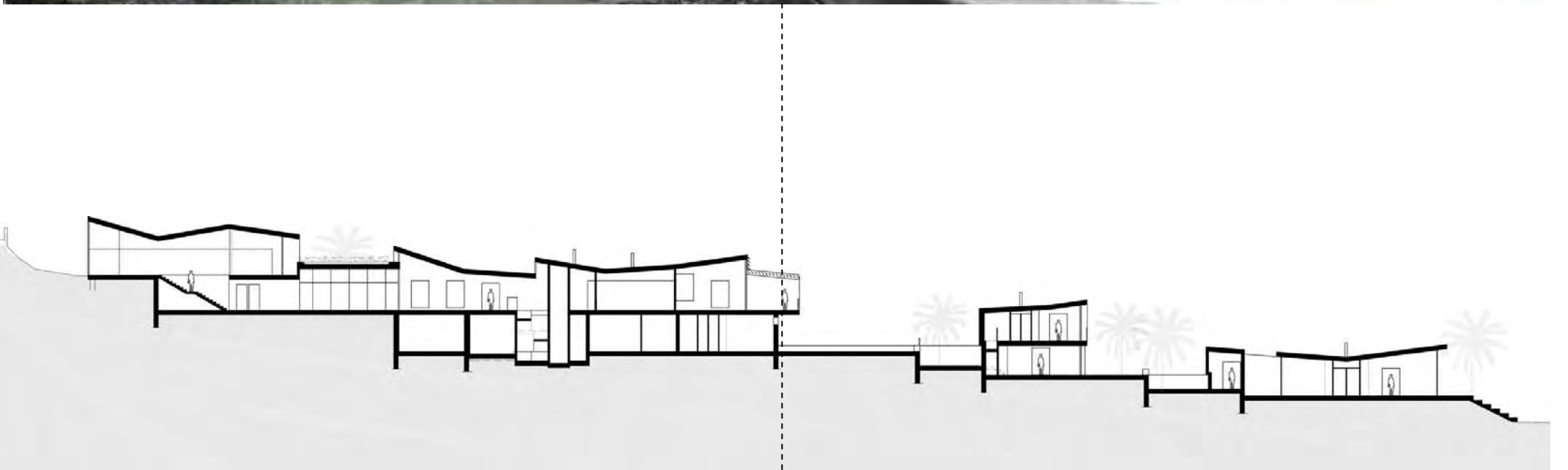
cabrils, barcelona  
2008

Una gran casa residencial formada per la repetició de mòduls, alguns d'ells constituint en si mateixos, petites cases independents destinades als fills, convidats i servei. Totes les peces estan modulades de manera que es crea una repetició de volums semblants, definits per unes cobertes inclinades de zinc, formant una sèrie.

Tota les edificacions es concentren en una franja vertical orientada nord-sud disposada junt a un dels costats llargs del solar, alliberant la resta com a zona comú enjardinada. Topogràficament les construccions s'adapten al pendent del terreny esglaonant-se.

Únicament en el sentit perpendicular a la sèrie de mòduls, s'organitza en el subsòl el pas rodat a través de la parcel·la i el garatge quedant tot cobert per una piscina i un lleuger pavelló vidriat situat al mig del jardí.





# casa a gaüses

gaüses, vilopriu (girona)  
2003-2005

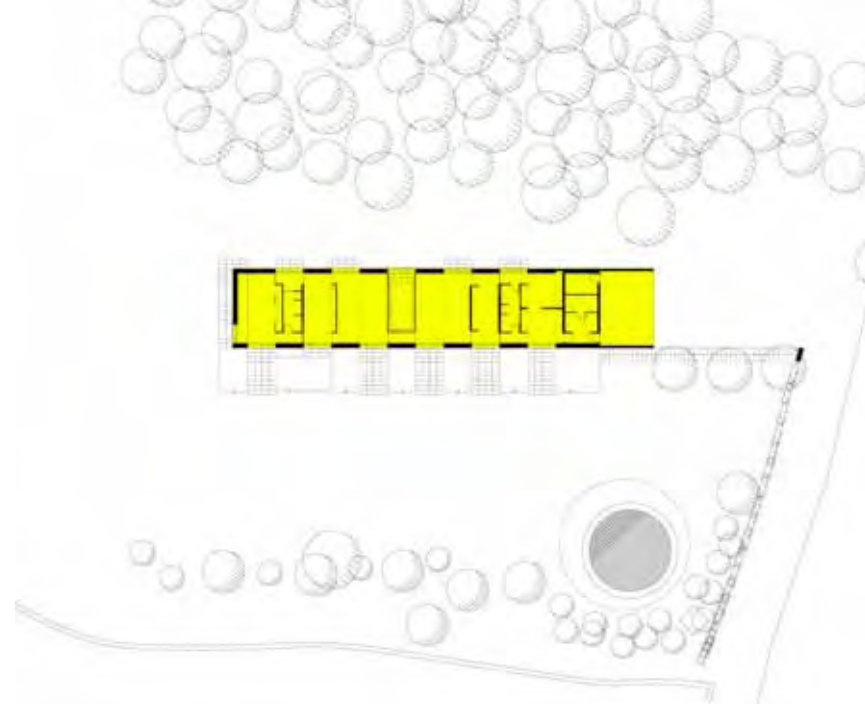
El terreny es situa en una zona de l'Empordà on conflueixen els camps amb un bosc de pins. la casa és baixa i estreta i molt allargada, situant-se en aquest límit entre els arbres i el prat.

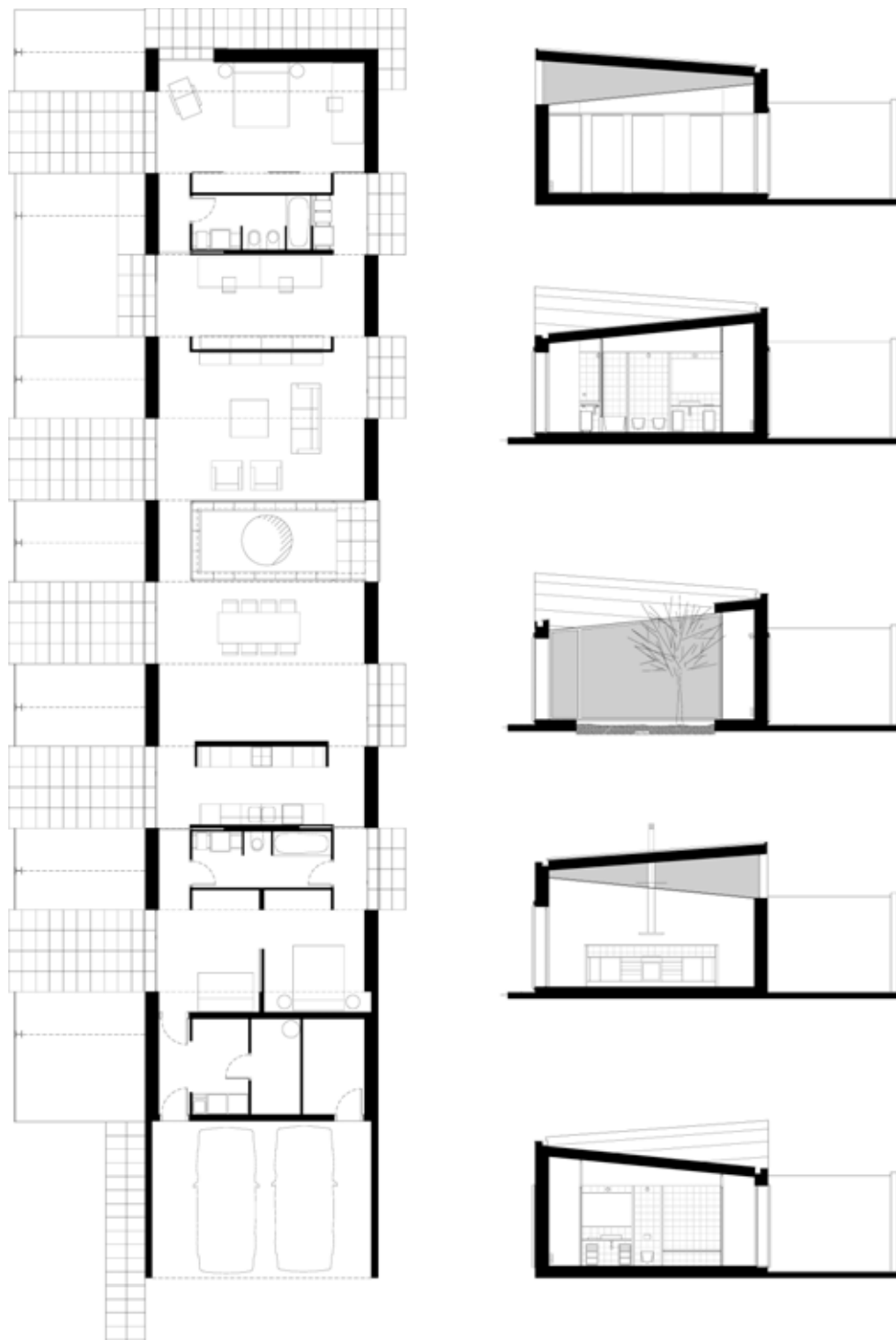
Com plantejar un programa domèstic en un edifici de nova planta en un entorn rural, intentant fugir de l'esquema de la falsa masia ( i el seu conseqüent pintoresquisme) o del chalet o "villa" de vacances (i la seva possible presència ridícula en el paisatge rural) va ser un tema fonamental d'inici.

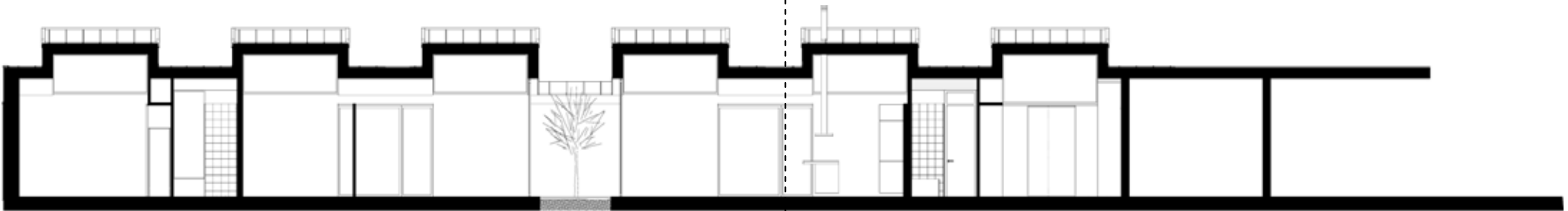
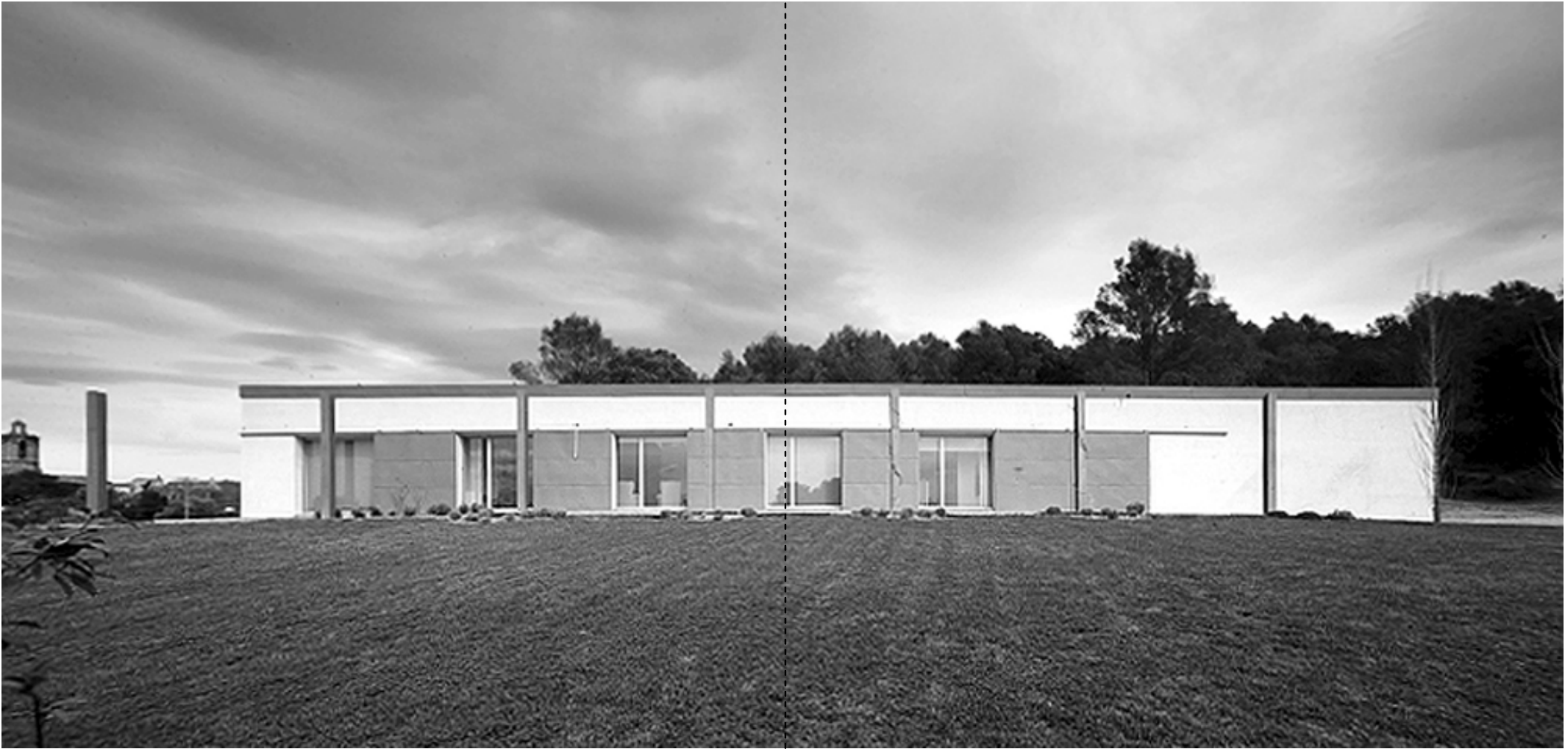
La casa es desenvolupa longitudinalment, juxtaposant uns mòduls similars en proporció amb una única variació en la disposició de la coberta. es tracta d'una coberta d'un sol pendent que va alternant el sentit de la seva inclinació, originant una successió d'obertures en les dues façanes principals. La casa s'obre cap a l'exterior, actuant de filtre en aquest espai de transició, entre la plana i el turó.

La repetició d'espais similars però no idèntics, dóna lloc a un ritme que organitza el programa domèstic dins d'aquest únic volum.

La imatge de la casa en el context és més pròxima a les nombroses granges agrícoles veïnes que a la d'una edificació residencial convencional.



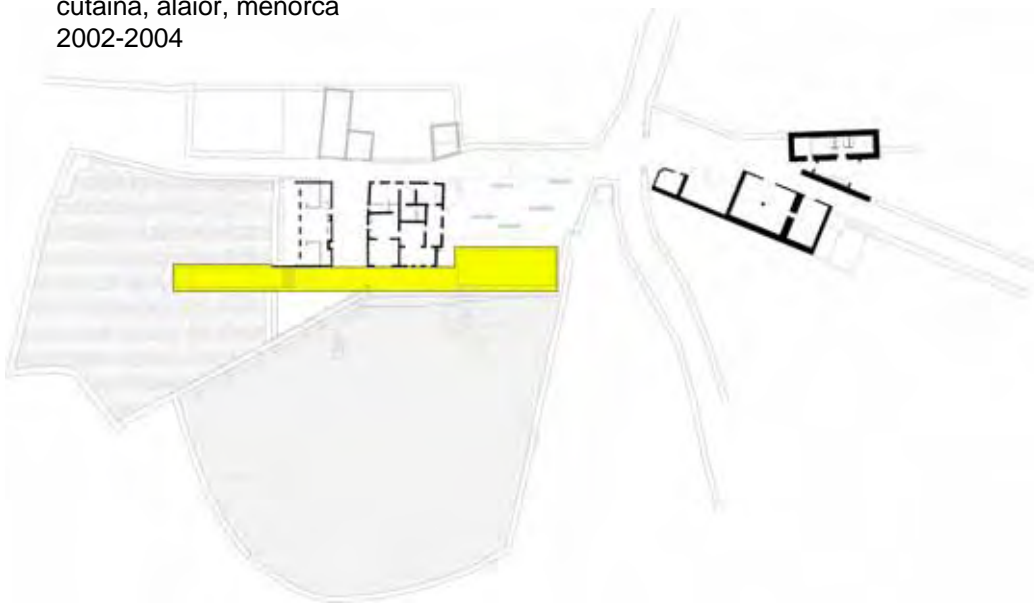






# casa cutaina

cutaina, alaior, menorca  
2002-2004

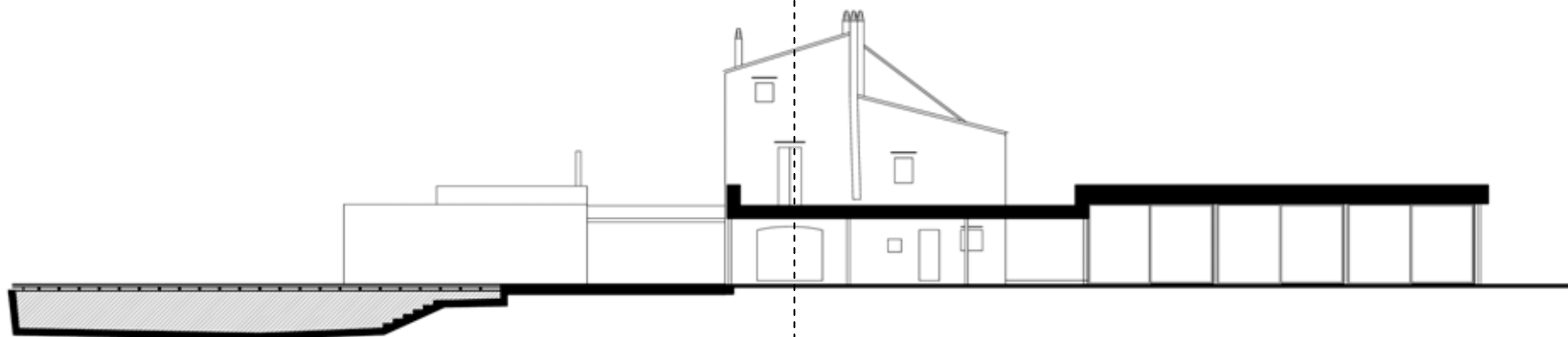


Es tracta d'una ampliació i reforma d'una típica casa rural menorquina per a un ús de segona residència.

L'actuació arquitectònica pretén conciliar la protecció natural i la introversió de la casa rural amb la condició oberta del seu nou ús. Si la casa tradicional és un espai de refugi, tancat i protegit, la nova situació de la casa de vacances busca un tipus de vida a l'aire lliure, aprofitant el clima benigne per a submergir-se en el paisatge.

A part d'una labor de rehabilitació al interior de la casa existent, la nova intervenció es concentra en un nou rectangle de proporcions allargades, disposat perpendicularment en planta, que estableix el nou eix a partir del qual la casa s'estén. La làmina d'aigua utilitzada com a piscina es disposa com un canal de rec sobre l'hort adjacent; la superfície coberta utilitzada com a sala d'estar exterior, s'estén sobre el jardí.







# habitatges montgat

montgat  
2009 avantprojecte



# habitatges carrilet

av. carrilet, hospitalet de llobregat (barcelona)  
2006-



Aquest és un conjunt format per dos blocs d'habitatges que rematen la construcció d'una illa al centre de l'Hospitalet. Es tracta d'una illa particular on s'hi ubica un espai verd de nova creació, un edifici d'equipaments i una franja perimetral existent d'habitatges socials en planta amb forma de U. Es proposen dos blocs a cada extrem de la franja d'habitatges consolidant aquesta tipologia

Si bé els dos edificis tenen un plantejament comú, donades les diferències de superfícies, orientacions i situació, cada un d'ells presenta les seves particularitats:

## Edifici pati

El primer és molt més gran i s'ha optat per potenciar i unificar les superfícies de patis de il·luminació i ventilació interiors necessàries. De manera que tot l'edifici gira al voltant d'un únic pati central. Tots els habitatges són accessibles des de l'espai del pati central a través d'unes passeres. En planta baixa, aquest pati està totalment obert cap al gran espai lliure urbà. El pati és una peça de relació de l'edifici situada entre l'espai públic urbà i l'espai privat dels habitatges.

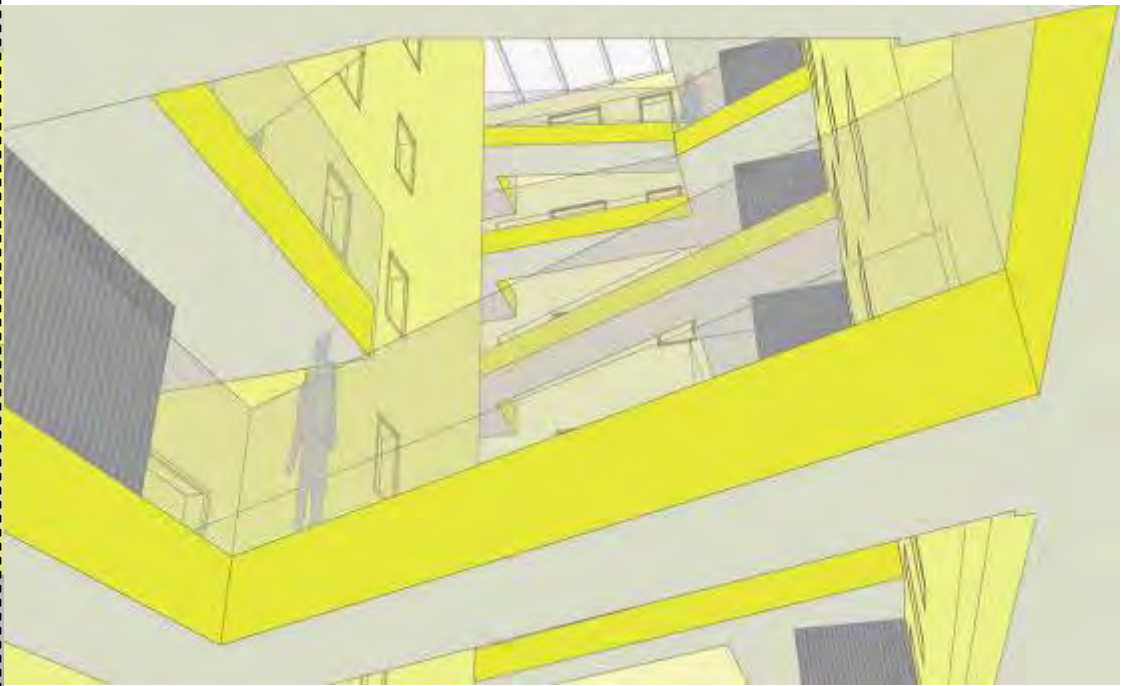
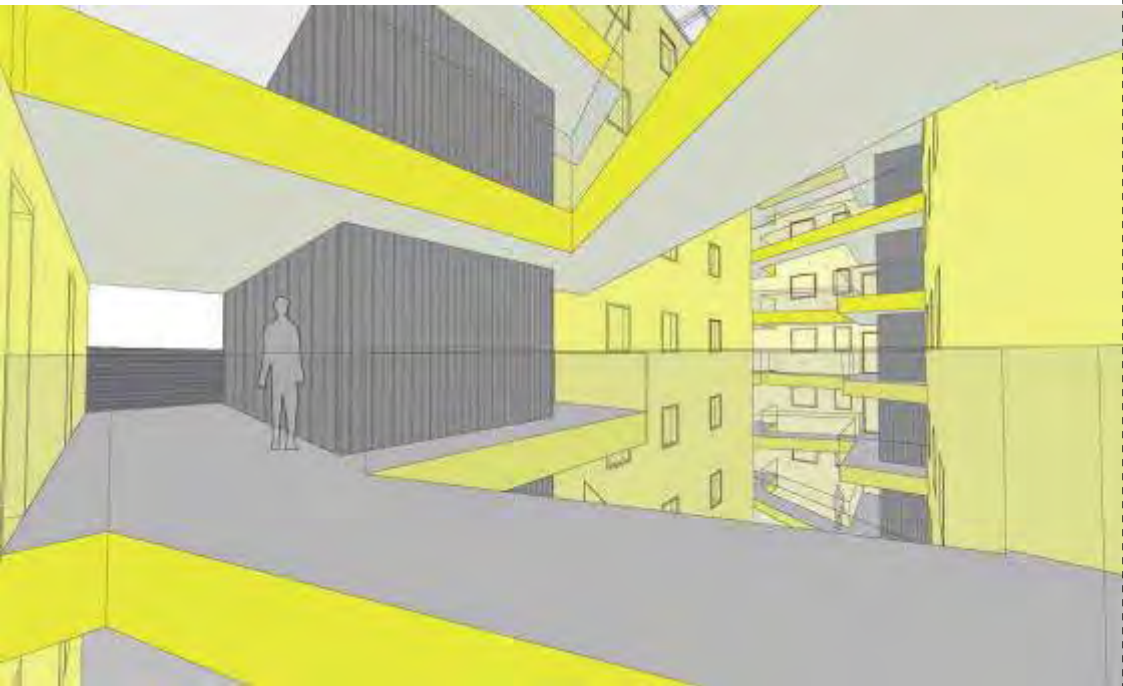
## Edifici pantalla

L'altre bloc, de dimensions més esbelta, és merament una pantalla contra la mitgera existent rematant la volumetria dels habitatges i establint una nova façana al tester.

En una línia paral·lela a la mitgera es disposen totes les zones de servei: ascensor, cuina, bany, etc. quedant organitzades en una única franja vertical.

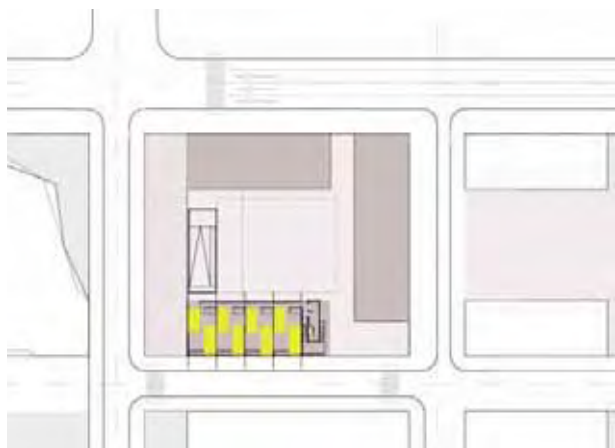






# habitatges forum

Ilull- taulat, barcelona  
2005-2009



La industrialització i la prefabricació són un punt de partida en el plantejament d'aquest edifici d'habitatges. Es tracta de importar tecnologies i sistemes comunament usats en altres camps, com l'industrial, a l'esfera domèstica. Tota la construcció és en sec.

Hi ha una clara divisió entre la estructura portant i els tancaments posteriors. Per un costat es planteja una estructura prefabricada de formigó de pilars, jàsseres i forjats i per l'altre es disposen uns mòduls tancats que organitzen i distribueixen els habitatges.

La estructura de grans llums es neutre, el més senzilla possible i per sí sola inútil. Els mòduls que s'hi dipositant al damunt, construïts totalment en sec, són precisament aquells que atorguen un ús i organitzen l'espai neutre de l'estructura. Alhora, aquests mòduls, per estar situats en el perímetre de l'edifici, constitueixen la façana de l'edifici, que no existeix com a element de tancament afegit.

L'interior de cada habitatge s'organitza a partir de dos mòduls on es situen totes les dependències de caràcter més íntim (dormitoris i serveis de cuina i bany). La resta, les zones de sala, menjador i circulacions, te un caràcter més diàfan amb grans obertures vidrades als dos extrems nord-sud.

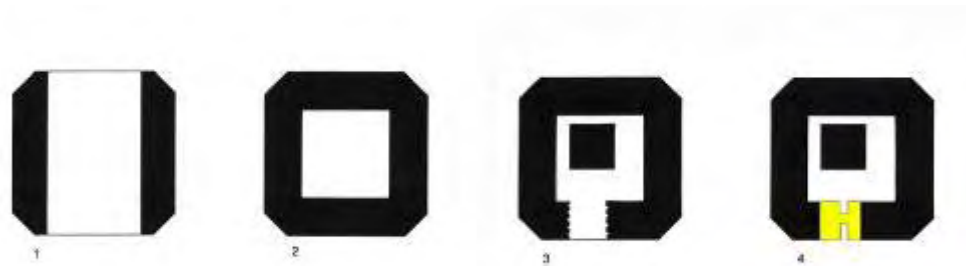
nota: aquest projecte esta íntimament relacionat amb el projecte "container housing" (veure capítol exposicions).





# habitatges rosselló

c. rosselló, barcelona  
1992-1996



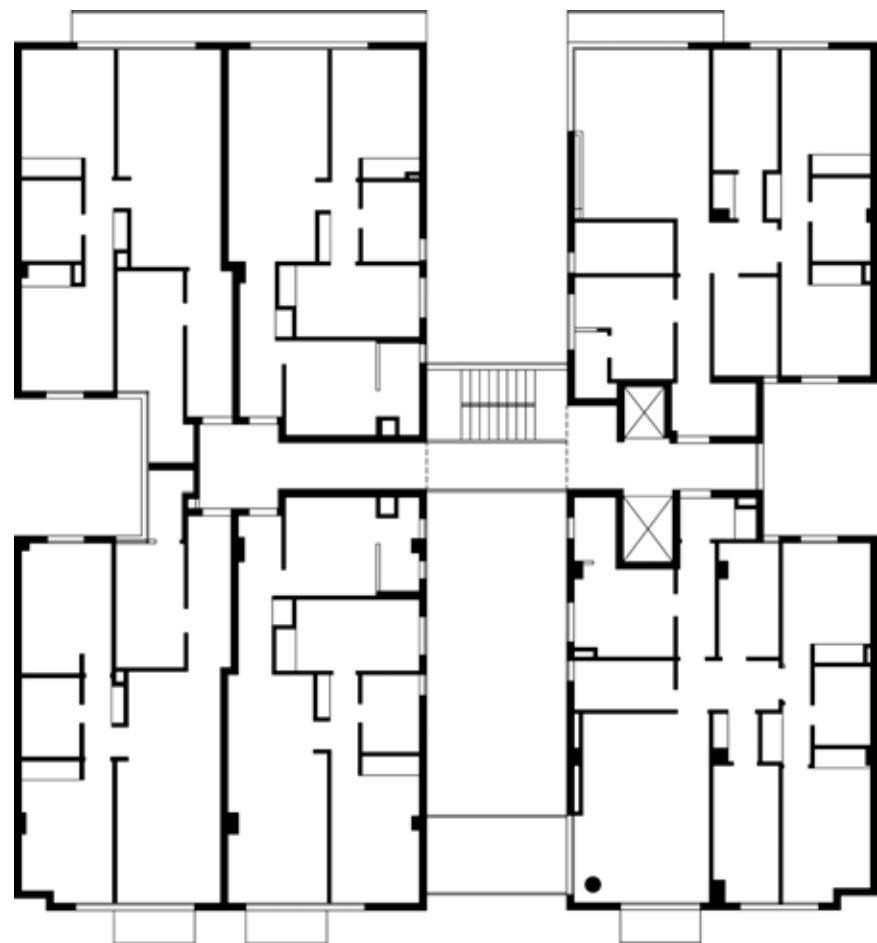
La situació dins de l'illa de l'Eixample presentava alguna singularitat: es tracta d'un edifici-porta d'un altre edifici posterior construït a l'interior de l'illa. L'edifici d'habitatges conscient d'aquest fet no edifica la totalitat de la planta baixa, de manera que no dificulti la visió de l'interior d'illa i alhora es creï un espai porticat que emmarqui l'edifici existent.

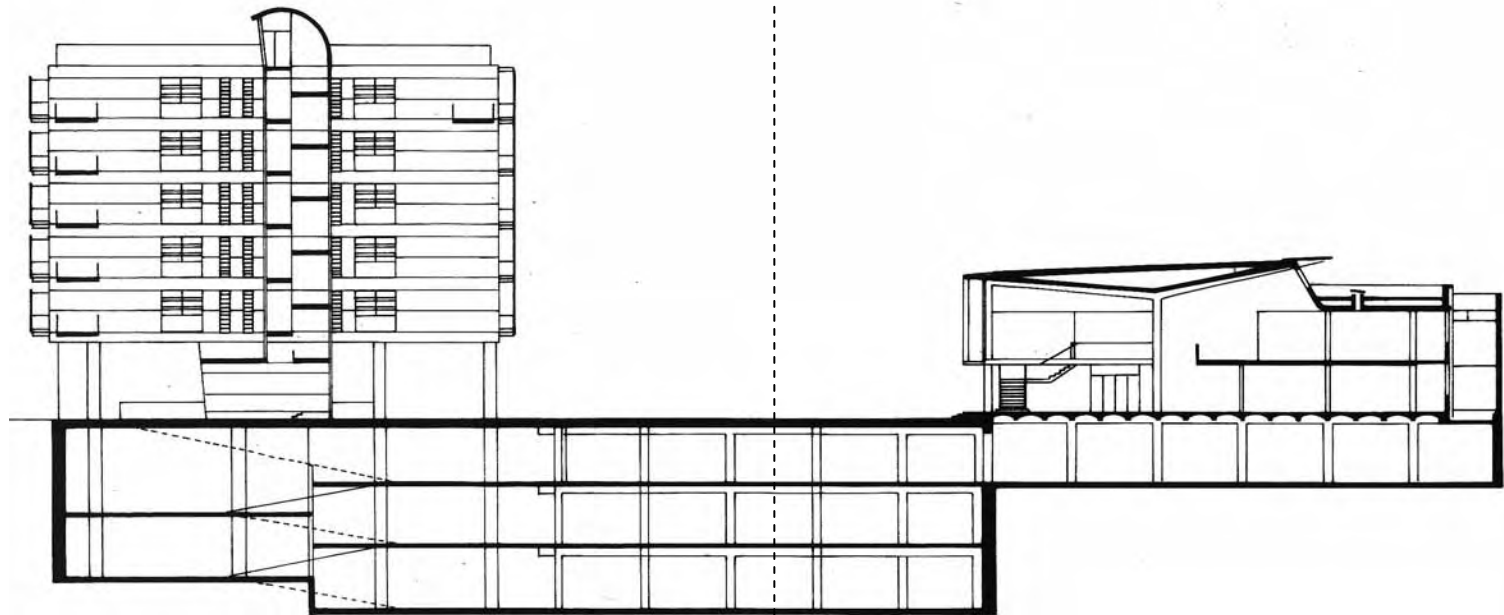
L'edifici d'habitatges es subdivideix en dos volums. Es respecta l'alineació de vial a la vegada però apareix un tall que posa en evidència la condició atípica d'aquest interior, solucionant la visió de les dues mitgeres veïnes exposades fins al moment. Aquest edifici ve a tancar l'edificació en el perímetre com en qualsevol illa de l'Eixample barceloní, però deixant constància de la particularitat del seu emplaçament.

El volum subdividit en dos blocs deixa al exterior la superfície de patis normalment interiors en aquesta tipologia, de manera que aquests patis adoptant una condició més "noble" de façana, creant-se una mena de passatge en planta baixa. Es precisament en aquest tall on es situa el nucli de comunicacions verticals donant accés als dos blocs. Aquest nucli té un tractament de façana molt vidrat, emfatitzant la voluntat de transparència respecte l'interior d'illa.

Tant la façana a carrer com la posterior, en aquest cas no menys important degut a la permeabilitat de l'edifici, presenten uns tancaments vidrats que reinterpreten elements comuns de l'arquitectura típica de l'Eixample. En la façana a carrer es creen una mena de "tribunes" en cadascun dels balcons, mentre a la posterior s'ha optat per una "galeria" continua oferint uns espais exteriors privatitzats que actuen com a doble façana ventilada i habitable que respon a criteris mediambientals i alhora minimitza les possibles interferències visuals entre aquest edifici d'habitatges i les oficines situades en l'edifici posterior.









# equipaments

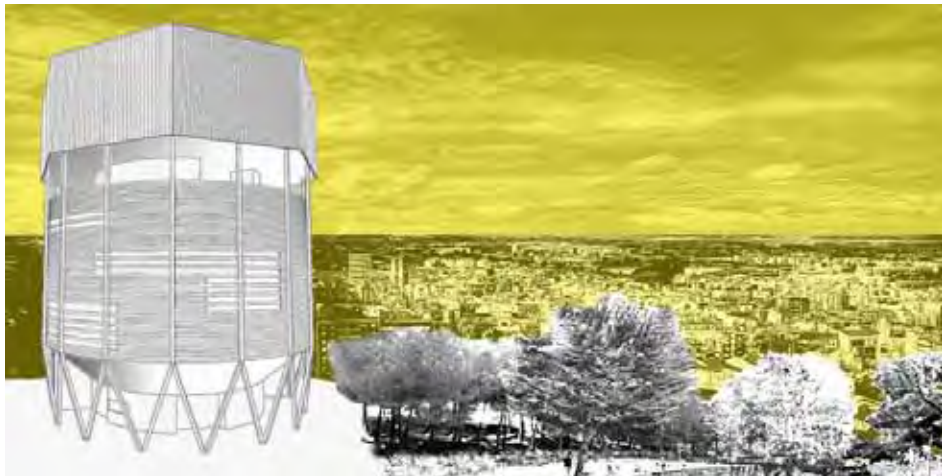
# cap llinars

llinars del vallés  
2009-

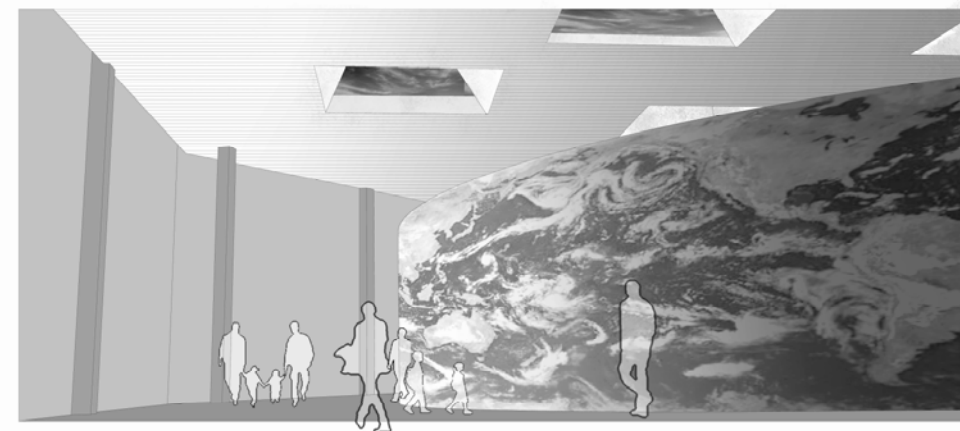


# museu clima

Lleida  
2008 avantprojecte



L'edifici destinat a museu del medi ambient i clima té el seu referent en les construccions agropecuàries e industrials, que malgrat no estar projectades amb voluntats estètiques tenen tota la potència, plàstica i volumetria que les converteix en peces dignes d'admiració. Aquesta es una tipologia que prolifera en el paisatge de la plana de Lleida, i que en aquesta proposta s'eleva a la ciutat per convertir-se en contenidor cultural, disposant-se sobre un pedestal, el turó de Gardeny. Alhora la seva imatge ens remet directament al món dels continguts del museu.



# escola olèrdola

sant pere molanta, olèrdola  
2007-

L'escola s'estructura en dos cossos principals: l'àrea d'infantil i l'àrea de primària i el gimnàs.

L'àrea de infantil ocupa la part superior del solar . S'orienta a sud i presenta una disposició en què totes les aules tenen un pati exterior propi. Aquest cos es desenvolupa tot en planta baixa.

L'àrea de primària es disposa perpendicular a l'àrea d'infantil i es desenvolupa en planta baixa i pis. Entre els dos cossos es situa el vestíbul general de l'escola.

El cos de primària s'estructura en una sèrie de mòduls repetits que es van separant per patis transversals i es van adaptant topogràficament al desnivell del solar. Un passadís longitudinal en rampa enllaça tots els mòduls deixant una franja més estreta a un costat on s'ubiquen circulacions i serveis.

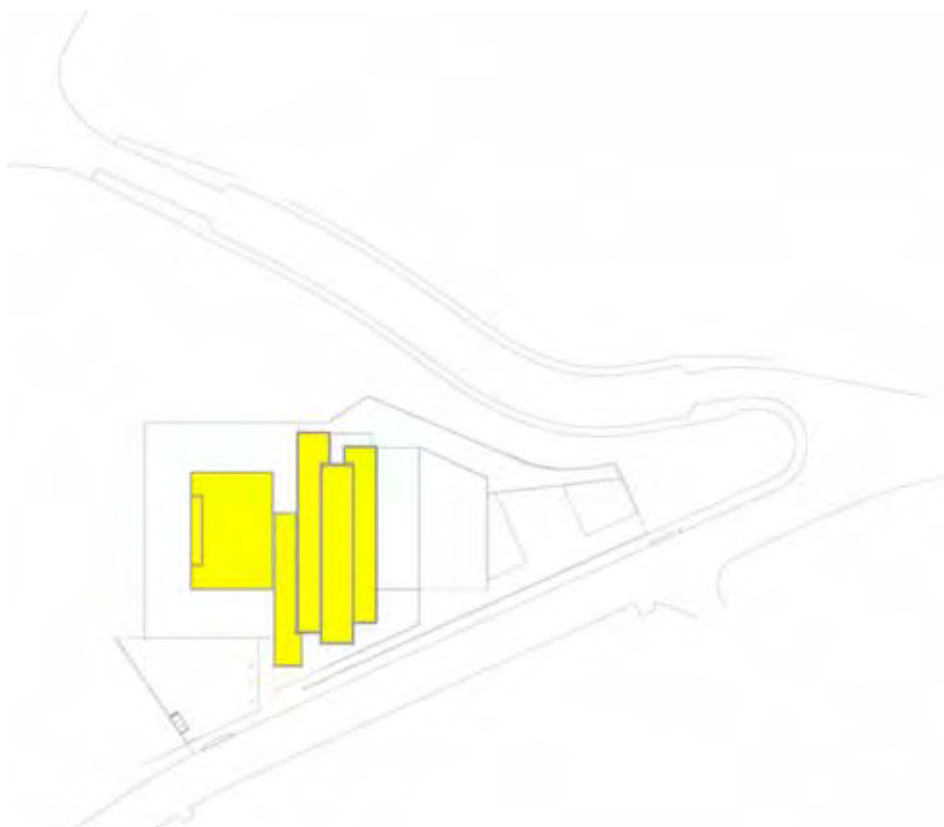
L'escola es construeix bàsicament amb dos materials força contraposats: bloc de formigó i revestiment de formigó polímer. El primer es deixa vist, amb el seu acabat gris i rugós mentre el segon es colorejat i ofereix un joc de textures. Aquest últim es col·loca en les façanes dels patis donant especial lluminositat a aquests espais.





# comissaria st. feliu

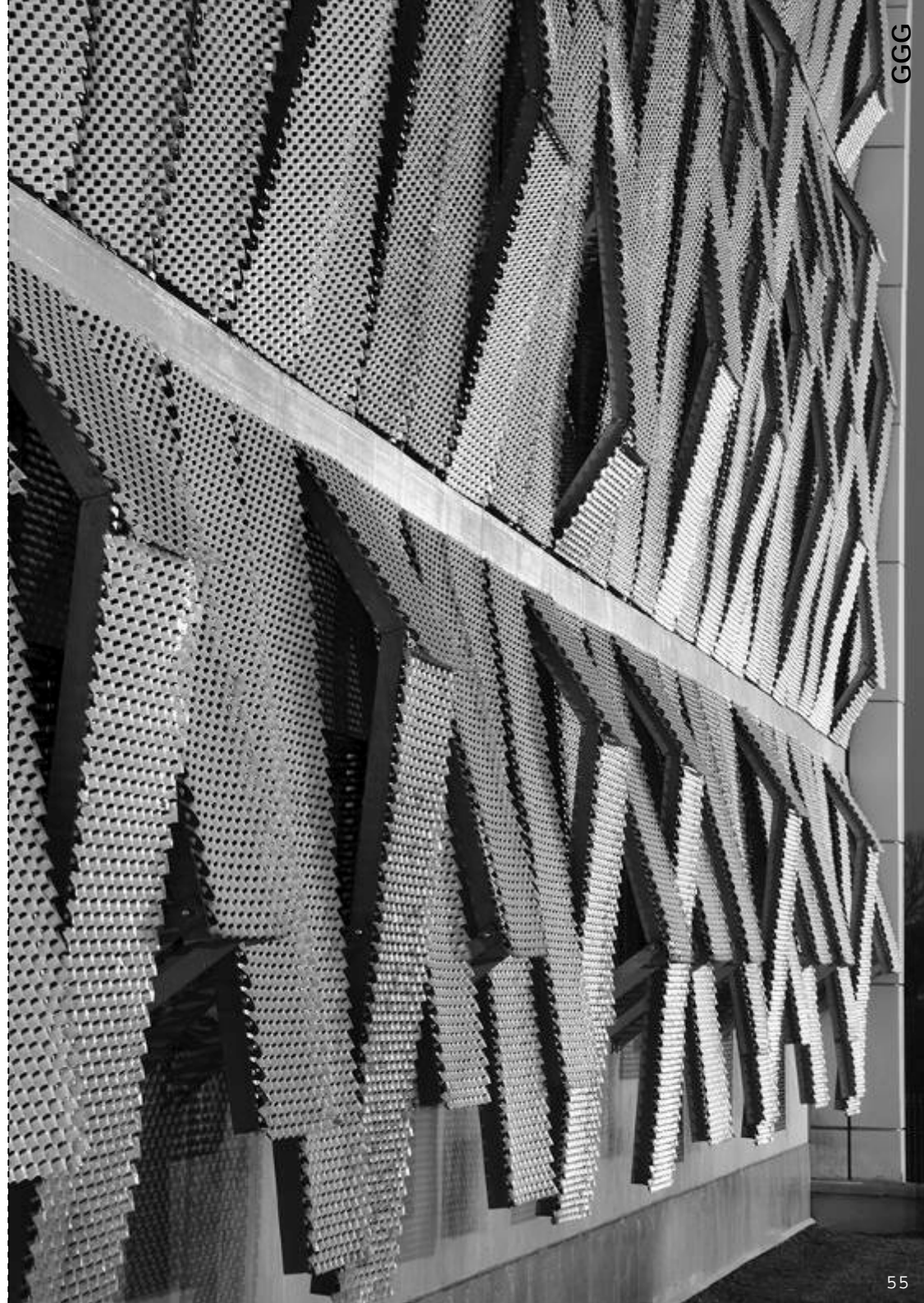
sant feliu de llobregat, barcelona  
2005-2007



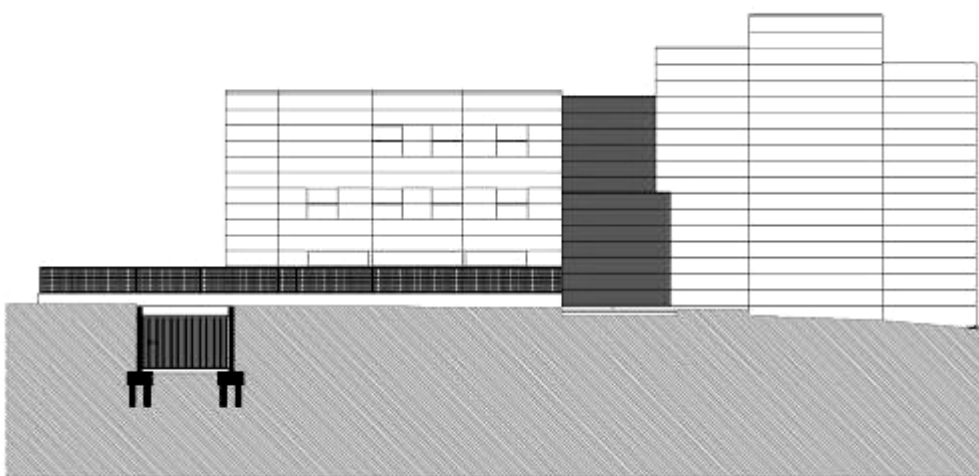
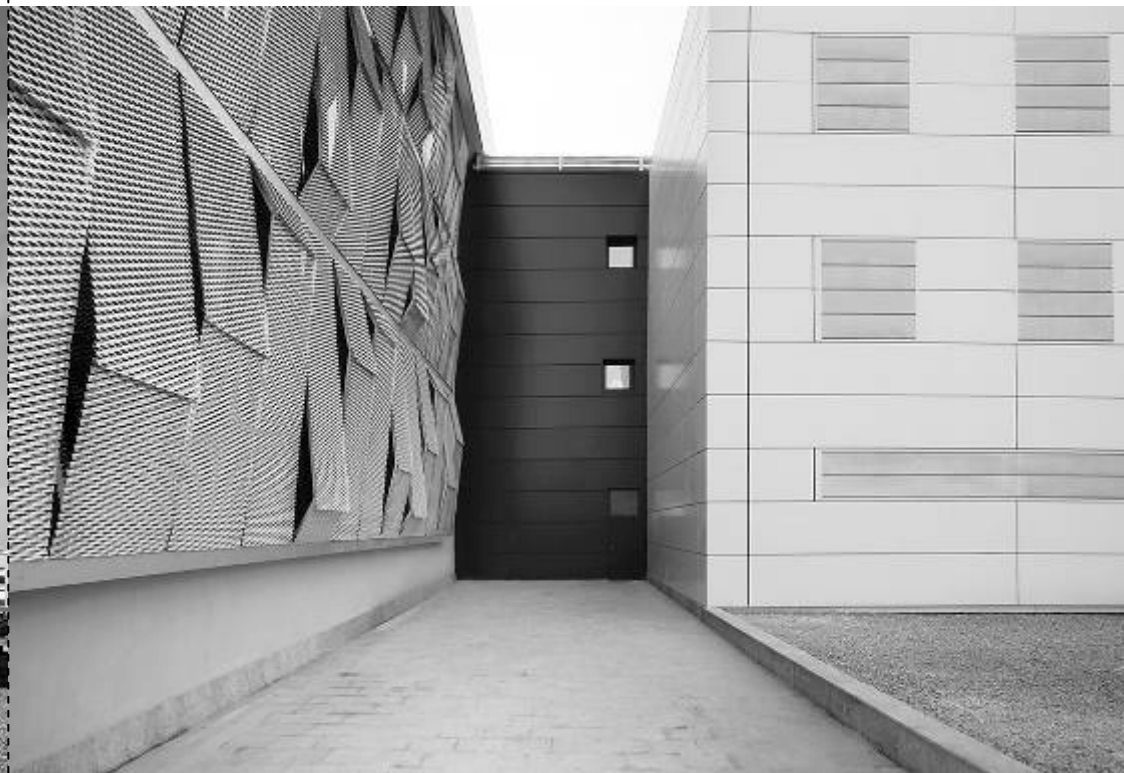
Les regles del joc, en aquest cas, és un edifici existent a reformar i ampliar considerablement amb un programa bàsicament d'oficines, ubicat en un entorn hostil de la perifèria metropolitana, tot ell a construir amb la màxima urgència i seguint un "manual d'estil" que be podria ser el de les tendes de conveniència de les àrees de Server de les autopistes actuals.

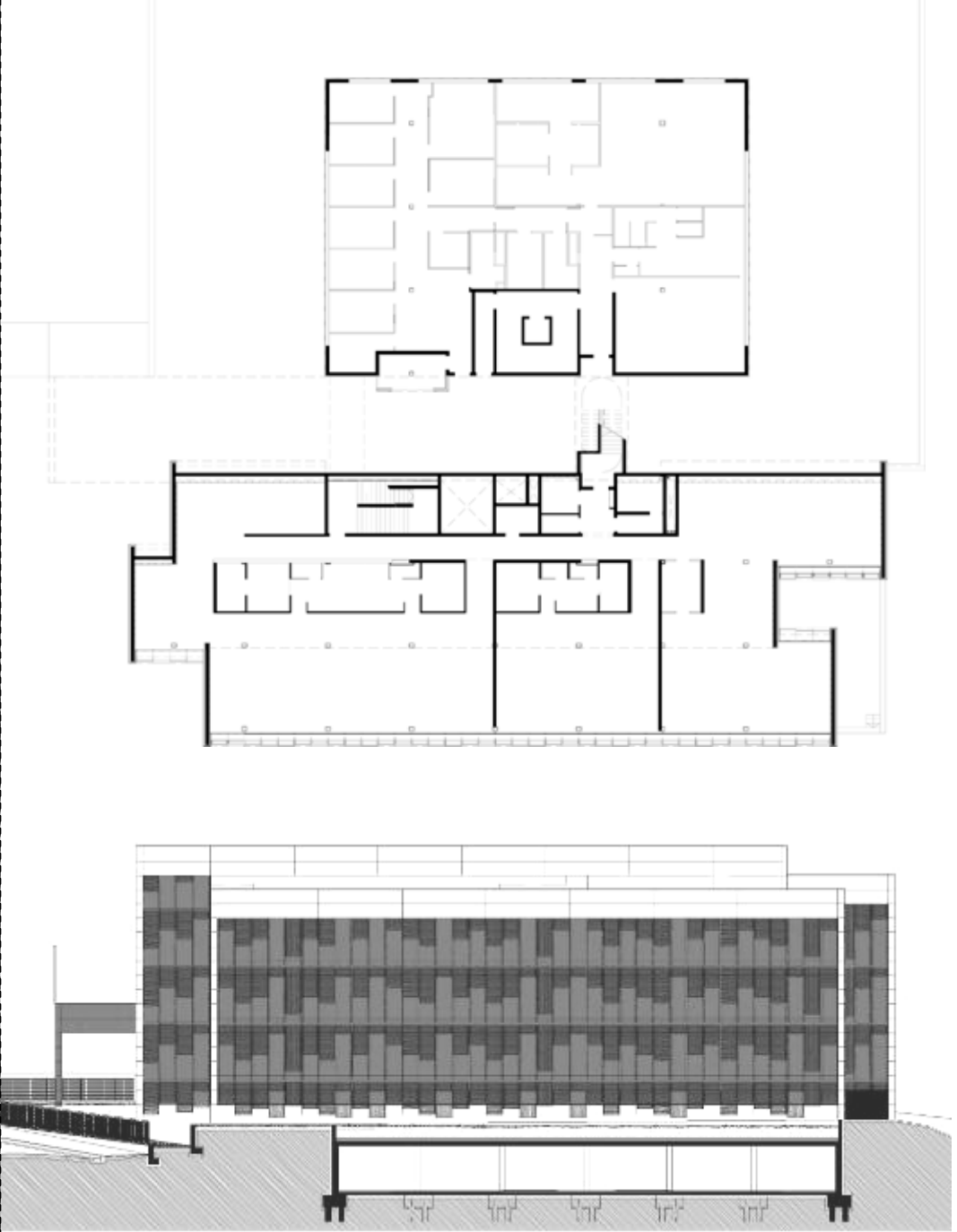
Les estratègies per sobreviure en aquest panorama marcat per un cru realisme són, per un costat proposar un contenidor neutre que doni cabuda a les grans superfícies encomanades, però fragmentant la seva volumetria per deixar penetrar la llum i reduir visualment la massa edificada.

Per altre banda, constructivament s'opta per utilitzar pràcticament un sol material i utilitzar sistemes d'acoblament de l'arquitectura industrialitzada. L'estructura, els tancaments i alguns sostres són metàl·lics. Les diferents inclinacions provoquen uns reflexes i fissures que li donen un efecte vibrant.



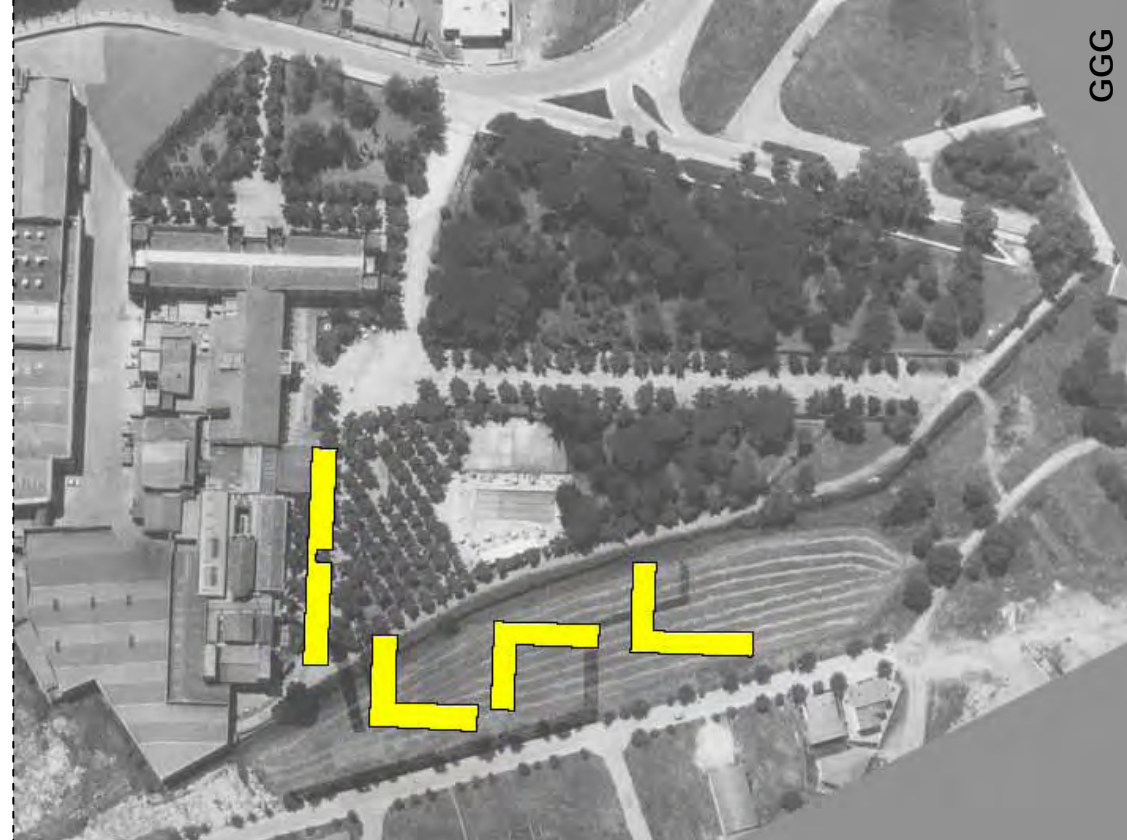






# balneari vichy catalan

caldes de malavella, girona  
2002-2005



Es tracta d'un projecte de reforma i ampliació d'un dels balnearis amb més tradició a Catalunya.

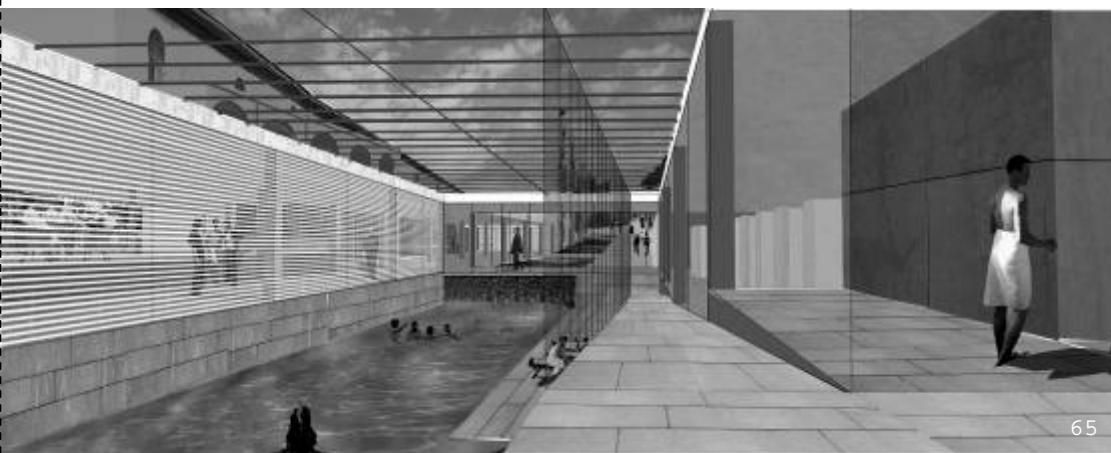
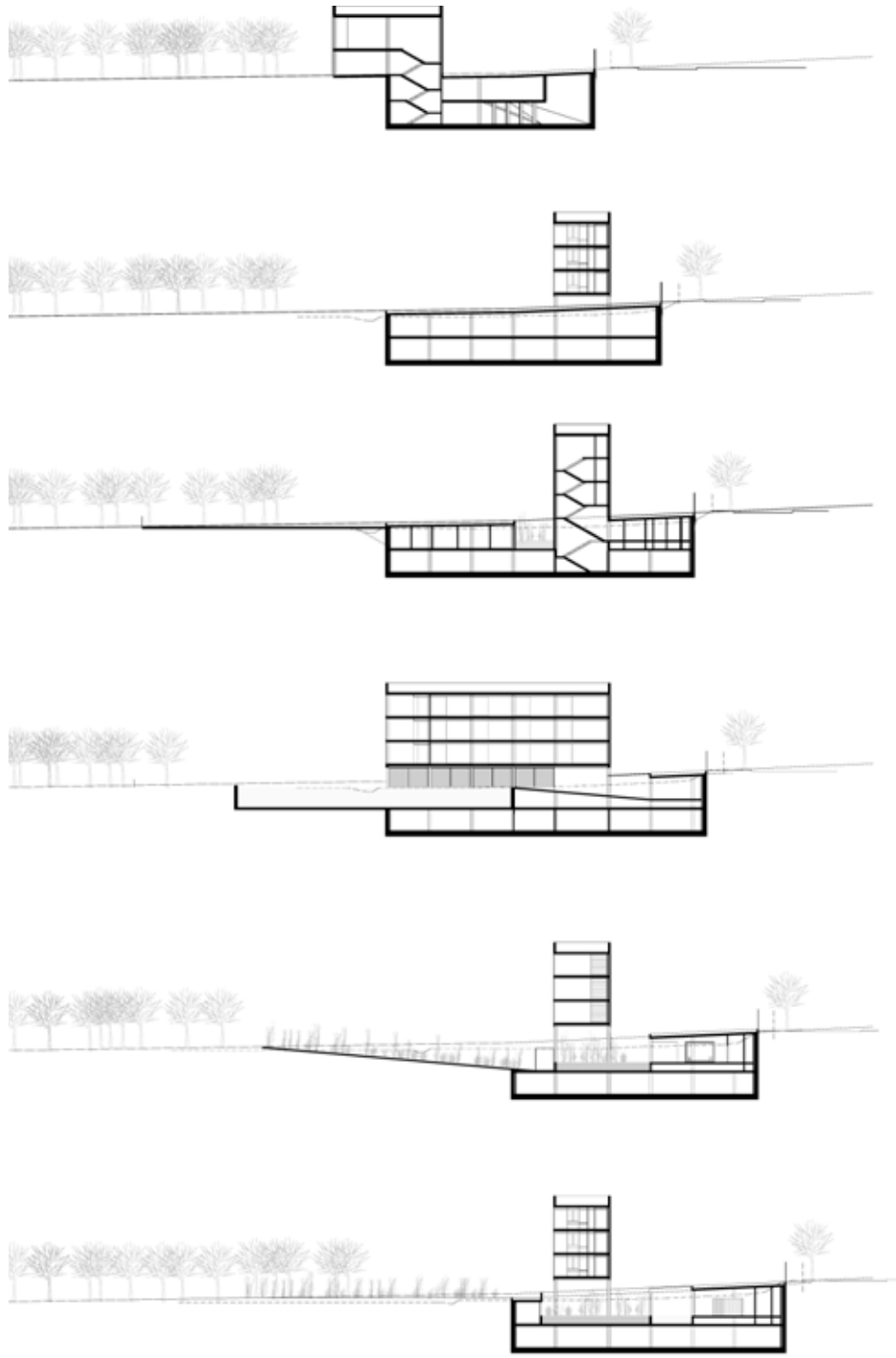
En línees generals podem distingir entre dues grans actuacions: una situada en el subsòl i l'altre sobre rasant.

La construcció en el subsòl resol els problemes de connexió e infraestructures comuns entre la part nova i antiga, mentre la part sobre rasant es destina a l'edificació per a les noves habitacions de hotel.

La part sota rasant aprofita el desnivell existent de manera que aquesta construcció té un caràcter semisoterrani amb connexions visuals al parc i amb il·luminació natural generada a través de patis. Es preveu una topografia inclinada donant lloc a una coberta enjardinada que porta el parc existent fins al límit del solar.

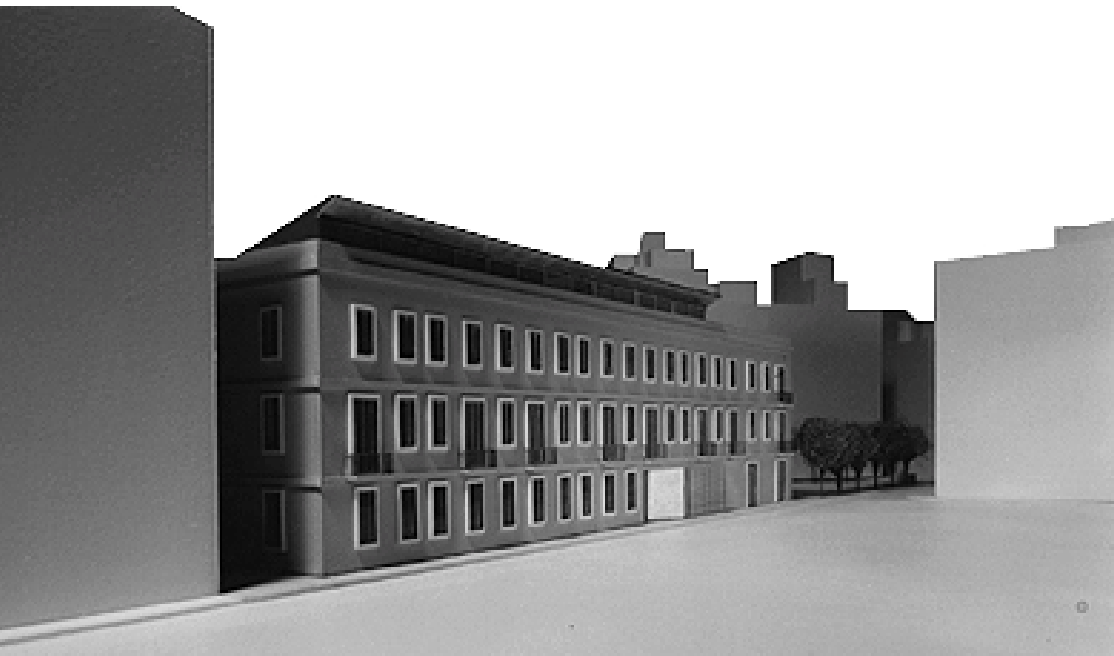
L'edificació sobre rasant es planteja amb una sèrie de diferents blocs d'habitacions independents de pavellons situats sobre el parc, repetint una estructura semblant però no idèntica.





# centre cívic raval nord

barcelona  
1999 avantprojecte



# biblioteca sagrada família

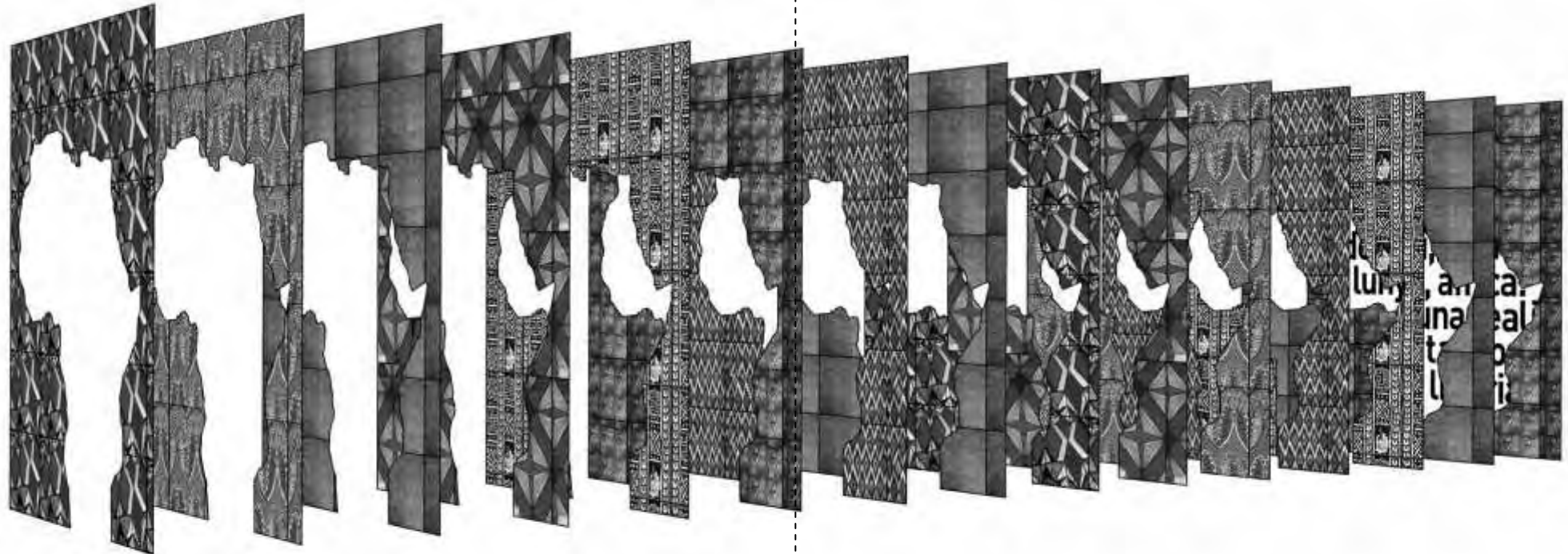
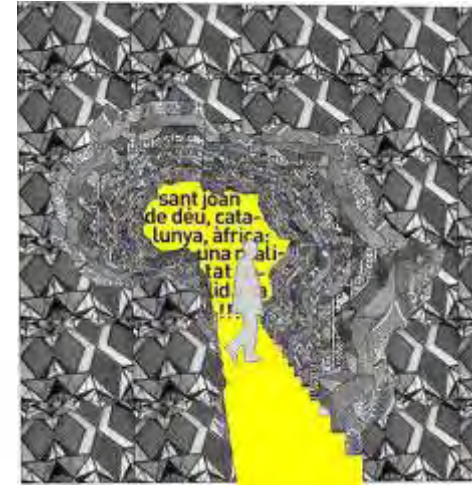
barcelona  
2001 avantprojecte



# exposiciones

# africa catalunya hsjd

palau robert, barcelona  
2009



fk

cultura catalana. singular i universal  
fira del llibre, frankfurt  
2007

Uns volàtils díptics penjats conformen un bosc de paraules que no tan sols acoten i domestiquen la gran alçada lliure del sostre existent, sinó que també li confereixen una vistosa i festiva identitat visual. La instal·lació busca transmetre formalment aquest sentiment d'alegria, de celebració especial i d'ocasió única que representa la presentació mundial de la cultura d'una llengua minoritària. Un eteri núvol que creix fins a convertir-se en una pluja de conceptes relacionats amb la cultura catalana.

A sota una gran prestatgeria circular defineix els diversos espais d'exposició, consulta, trobada i descans.





# apropa't a la ciència

palau robert, barcelona  
2006- 2007

Un conjunt de tubs entrelligats reben al visitant en el pati central d'accés a l'exposició que pretén acostar al públic el valor social de la ciència i la importància de la investigació, el desenvolupament i la innovació. Aquests tubs es converteixen en els elements que conformen el recorregut, l'estructura de les diferents àrees expositives i el suport dels diferents elements a exposar. Al seu torn, aquests tubs igual que en qualsevol procés científic i d'investigació, no són lineals i rectilinis, sinó que es dobleguen, retorcen i creuen configurant un encadenat d'espais que el visitant anirà descobrint al seu pas. Amb un únic i simple element es persegueix crear una complexa riquesa espacial.





# comerç just

## consum responsable

## banca ètica

forum de les cultures, barcelona  
2004

### comerç just

El sac, com a element simple, bàsic i universal de comerç, s'utilitza en aquesta instal·lació per definir els espais i marcar els diferents recorreguts.

A partir d'un element, el "sac" es configura un sistema modular de murs i prestatgeries de diferents alçades que defineixen els espais tant de la zona d'exposició com de venda de productes. La imatge final de l'espai és la d'un gran magatzem de mercaderies on s'exposen uns casos concrets entorn al comerç injust explicats pels seus protagonistes.

### consum responsable

La prestatgeria com a expositor de productes, com a element representatiu d'espai de consum està il·luminada de dues diferents maneres per destacar uns productes determinats per damunt d'altres. Per un costat es preten deixar constància sobre la hiperproducció i el hiperconsum en la nostra societat actual, per l'altre mostrar el concepte de consum responsable (del poder que tots tenim com a consumidors a l'hora d'escollir un producte per damunt d'un altre).

Uns contenidors de reciclatge es reciclen com a grans lluminàries.

### banca ètica

Unes "saques" penjades d'unes politges del sostre i aparellades de dos en dos presenten els continguts de la banca ètica i de la banca convencional. El fet de disposar-se com a dues parts d'una balança, buscant l'equilibri entre els beneficis socials i els beneficis econòmics, pretén exposar de manera formal i tangible el concepte d'ètica com a equilibri entre forces aparentment divergents.

Un laberint interactiu per descobrir noves possibilitats financeres.



# comerç just





# banca ètica



# container housing

aptn, construmat , barcelona  
2005



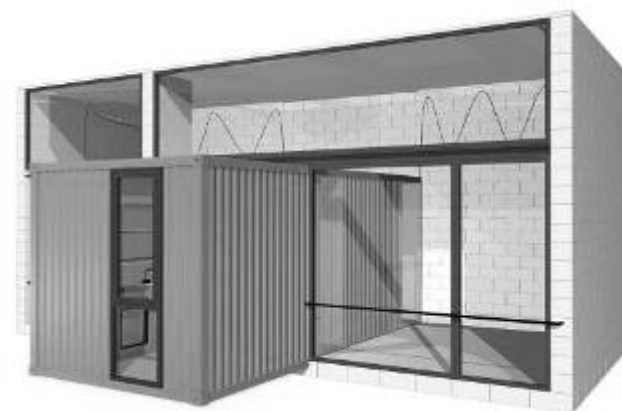
“Container housing” és una proposta tipològica genèrica que no un objecte arquitectònic específic que es fonamenta en la divisió de dos espais domèstics clarament distints:

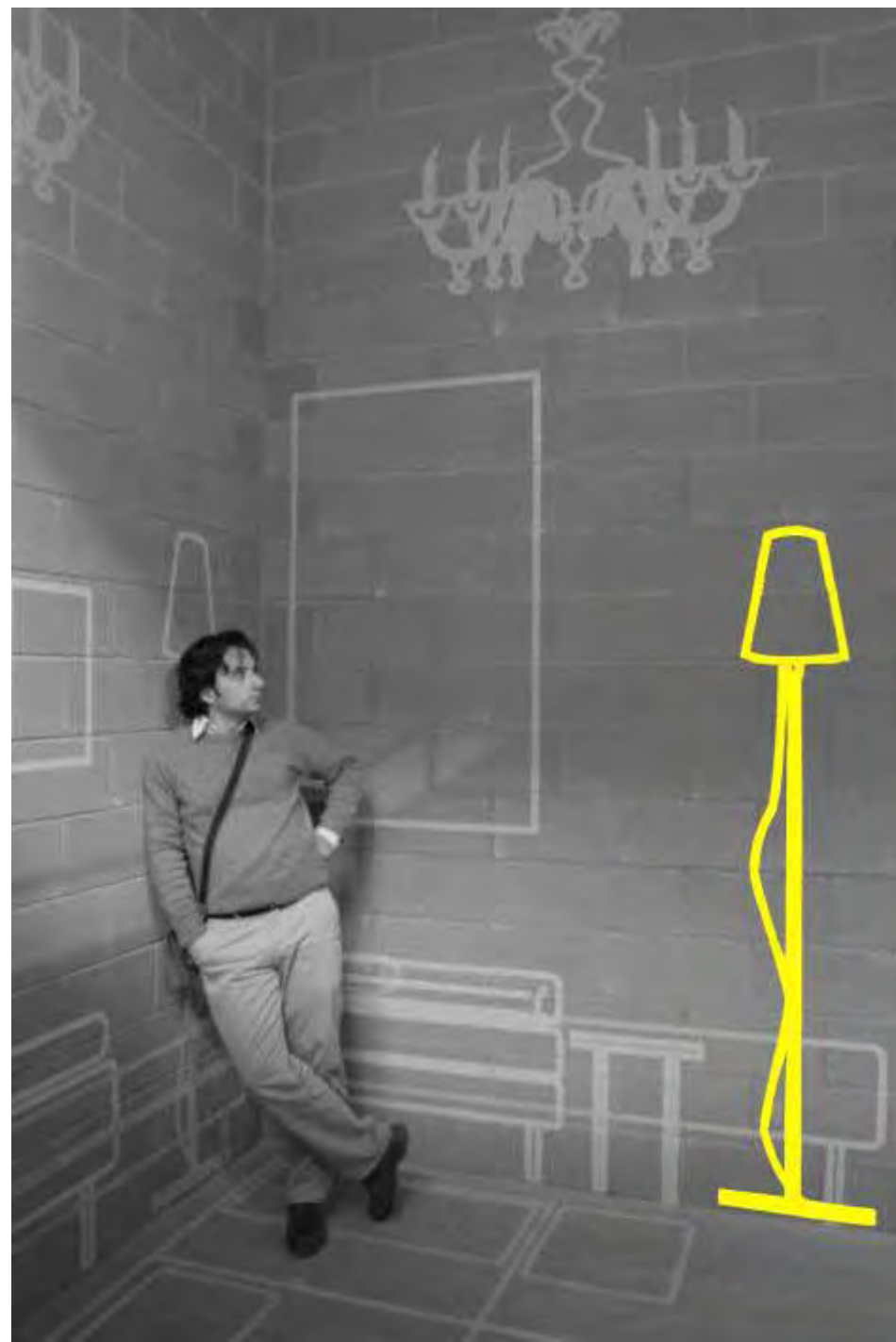
a- un espai inacabat, sense definició precisa, neutre, indeterminat, perfeccionable, no jerarquitzat, diàfan, obert, de cost d'execució mínim, i susceptible a l'apropiació personal tant en el seu ús com en el seu aspecte més superficial per part de la seva destinatari final: l'habitant.

b- un espai altament equipat, molt definit, compacte, tancat, tecnològic, industrialitzat, prefabricat i produït en sèrie on se situen els nuclis humits que fa possible aquest espai que ens referíem més amunt amb les condicions desitjables d'habitabilitat i confortabilitat. Per aconseguir aquesta dràstica dissecció de l'habitatge en dos tipus d'espais contraris però complementaris s'utilitzen dos sistemes constructius clarament diferenciats:

a- d'una banda es planteja una estructura modular de pilars i forjats de formigó armat que actuen com meres safates de suport del que posteriorment es dipositi en ells. Es tracta d'una estructura lliure que optimitza les seves llums, els seus cants de forjat, el seu armat interior i per tant la seva execució material i per tant el seu cost.

b- per un altre es construeixen en taller uns nuclis compactes de serveis humits reciclant contenidors marítims estàndard ISO 20', aprofitant els excedents d'aquest element tan comú del mercat global, convertint-se en un ready-made que aprofita les seves característiques intrínseques (modular, mal·leable, transportable, durador, robust, intercanviable, etc.) per a traslladar-les a l'àmbit domèstic. No es tracta doncs de relegar l'espai domèstic a l'interior dels contenidors -de reduïdes dimensions- sinó d'oferir un espai domèstic dintre, al costat, damunt i al voltant d'ells, utilitzant la seva capacitat de contenir i al seu torn generar espai.





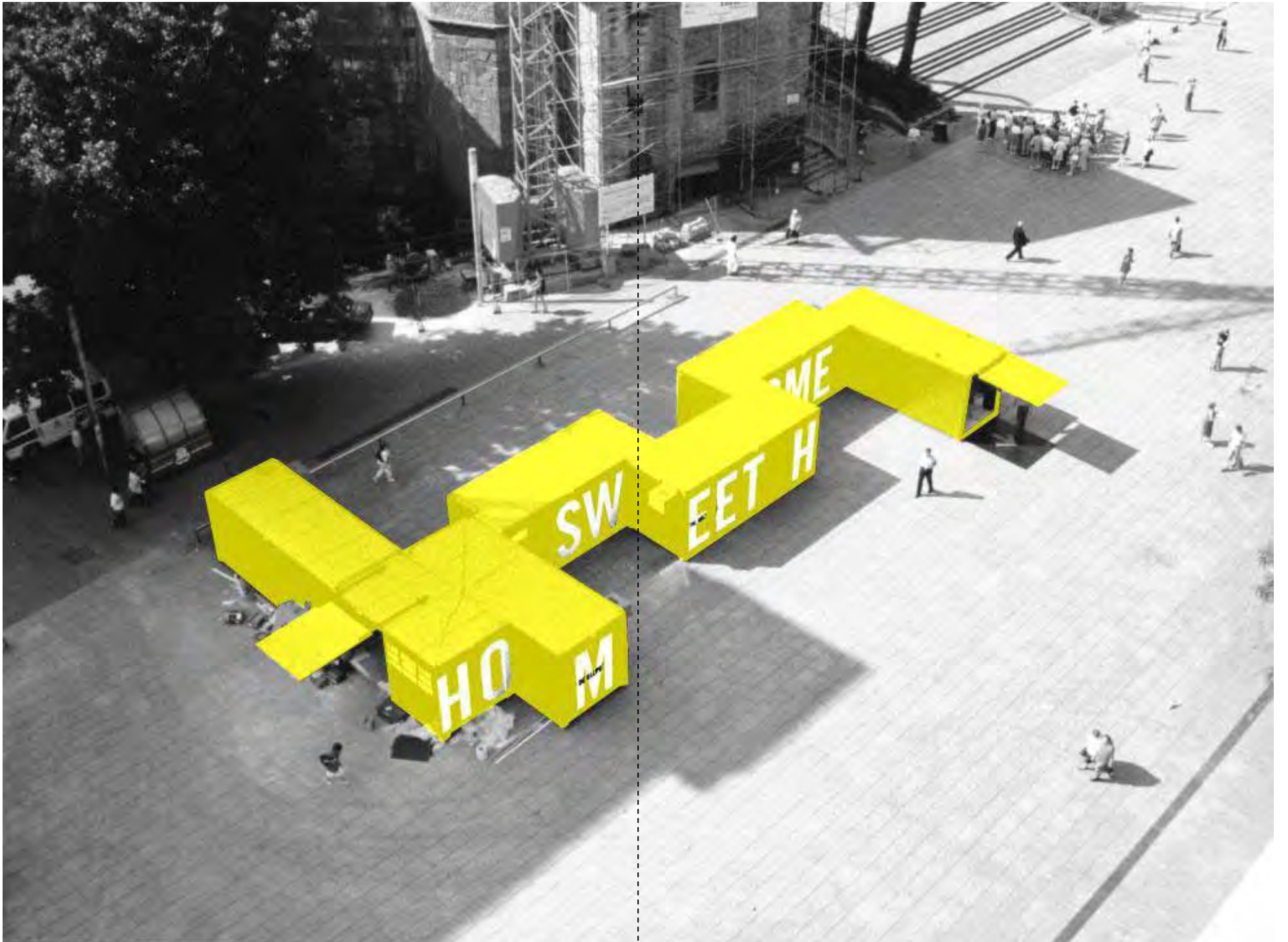
# home sweet home

plaça nova, barcelona  
1996



Llar dolça llar és una petita exposició emmarcada en les activitats del congrés de la UIA celebrat a Barcelona. L'exposició explora críticament una de les tipologies arquitectòniques de la nostra societat i, al mateix temps, una de les més oblidades per part de la crítica culta: l'habitatge com unitat mínima d'agregació urbana, la cèl·lula domèstica. El muntatge de l'exposició escenifica a escala urbana el seu propi contingut. Una sèrie de casetes prefabricades d'obra, la unitat mínima d'espai contenidor, es disposen en aparent desordre geomètric sobre la pètria esplanada que s'estén enfront de la catedral de Barcelona. L'intens color taronja del conjunt s'utilitza com suport del títol de la pròpia exposició transcendent la seva escala individual i domèstica i catalitzant nous i inesperats mecanismes de relació amb el paisatge monumental en el qual s'inscriu.





# llibres



### Casas Refugio

Recopila una col·lecció de cases del segle XX que per les seves petites dimensions s'han vingut qualificant com a habitatges mínims. Aquest terme inclou cases (o bungalows, cabines, refugis, ...) de superfície reduïda, programa senzill, sistemes constructius elementals, materials bàsics i pressupost modest. Arquitectura domèstica vista com a la materialització de una de les necessitats i desitjos humans més bàsics: l'habitatge com a refugi.

### Pisos Piloto

Recull una selecció de cèl·lules domèstiques en l'habitatge col·lectiu que neixen amb una voluntat innovadora i experimental. Sovint utòpiques o visionàries amb un afany de respondre a noves formes de vida, aquestes cèl·lules domèstiques qüestionen el present i pretenen preveure el futur. Aquest llibre presenta una recopilació d'exemples de tot el món de prototips demostratius a escala real, vinculats a exposicions i fires.

### Mi casa, mi paraíso

La casa es el lloc on l'habitant situa la seva vida per a crear una llar. La llar es l'habitatge individualitzat, un espai complex i difós que integra memòries, imatges, desitjos, pors, passat i present, a l'hora que comporta una sèrie de rituals, ritmes i rutines. El grau d'implicació de l'habitant en el procés de definició del seu espai domèstic varia des de l'habitant que adquireix un producte estàndard, al que encarrega un producte a la seva mida fins al que actua com a creador o constructor del mateix.

# CV

arquitecte per l'ETSAB (1990)  
col·legiat 20550-8 C.O.A.C

## obres i projectes

### Centre d'atenció Primària, Llinars del Vallés

*en projecte*



2009  
Promotor:  
Departament de sanitat, GISA  
Superfície construïda:  
1.382 m<sup>2</sup>  
Col·laboradors:  
Eulàlia Aran, *arq. tècnic*  
BOMA S.L., *estructures*  
Rafael Mejías

### Museu del clima i medi ambient, Lleida

*concurs- avantprojecte*



2008  
Promotor:  
EMU  
Superfície construïda:  
1.200 m<sup>2</sup>  
Col·laboradors:  
Rafael Mejías  
Roberta Paccagnella

### Bloc d'habitatges, Montgat

*concurs restringit - avantprojecte*



2008  
Promotor:  
IMPSOL  
Superfície construïda:  
3.735 m<sup>2</sup>  
Col·laboradors:  
Gisela Planas, *arquitecta*  
Rafael Mejías

### Rehabilitació d'un habitatge c. Santaló, Barcelona



2009

### Casa Cabrils

*projecte bàsic*



2008  
Superfície construïda:  
1.200 m<sup>2</sup>  
Col·laboradors:  
Cristian Zanoni, *arquitecte*  
Marta Ventura, *arquitecta*  
Rafael Mejías

### Blocs d'habitatges, locals i aparcament, Av. Carrilet, Hospitalet de Llobregat

*en construcció*



2006-2009  
Bloc 54 habitatges  
Promotor:  
Sonfort, S.L.  
Superfície construïda:  
7.700 m<sup>2</sup>  
Bloc 10 habitatges  
Promotor:  
Redume valor, S.L.  
Superfície construïda:  
1.035 m<sup>2</sup>  
Col·laboradors:  
Jaume Alba, Coblona, *arq. tècnic*  
Robert Galceràn, *arq. tècnic*  
RC enginyers, *instal·lacions*  
BOMA S.L., *estructures*  
Gisela Planas, *arquitecta*  
Cristian Zanoni, *arquitecte*  
Marta Ventura, *arquitecta*

### CEIP Rossend Montané a Sant Pere Molanta, Olérdola

*en construcció*



2007-  
Superfície construïda:  
2.700 m<sup>2</sup>  
Promotor:  
Departament d'ensenyament, GISA  
Col·laboradors:  
Eulàlia Aran, *arq. tècnic*  
Taller d'enginyeria, *instal·lacions*  
BOMA S.L., *estructures*  
Marta Ventura, *arquitecta*  
Cristian Zanoni, *arquitecte*

### Comissaria Mossos d'Esquadra i Seu de la regió sud, Sant Feliu de Llobregat



2005-2007  
Superfície construïda:  
8.300 m<sup>2</sup>  
Promotor:  
Departament d'interior, GISA  
Col·laboradors:  
Eulàlia Aran, *arq. tècnic*  
Justo Hernandez, *arq. tècnic dir.*  
Grup JG, *instal·lacions*  
BOMA, S.L., *estructures*  
Gisela Planas, *arquitecta*  
José Hevia, *fotografia*

### Fk Fira del Llibre de Frankfurt. Cultura catalana.

amb Julia Schulz-Dornburg



2007  
Superfície construïda:  
2.500 m<sup>2</sup>  
Promotor:  
Cultura catalana singular i universal  
Institut Ramon Llull  
ICIC.

**"Apropa't a la Ciència"**

2006  
Superfície construïda:  
350 m<sup>2</sup>  
Promotor:  
Palau Robert  
Generalitat de Catalunya

**Rehabilitació casa unifamiliar a Sant Iscle de Vallalta**

2006  
Superfície construïda:  
130 m<sup>2</sup>

**Reforma d'un habitatge a Andorra la Vella***construït*

2006  
Superfície construïda:  
120 m<sup>2</sup>

**Bloc de 16 habitatges a la zona Forum, Barcelona***en construcció*

2005-2009  
Superfície construïda:  
2.090m<sup>2</sup>  
Promotor:  
Patronat Municipal de l'Habitatge.  
Col.laboradors:  
Forteza Carbonell, *arq. tècnic*  
Críspulo Pérez, *arq. tècnic*  
RC enginyers, *Instal.lacions*  
BOMA, S.L., *estructures*  
Gisela Planas, *arquitecta*

**Casa Gàuses, habitatge unifamiliar aïllat a l'Empordà, Girona**

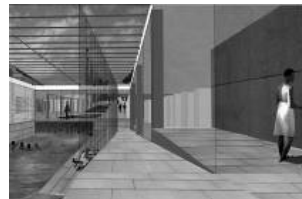
2001-2005  
Superfície construïda:  
250 m<sup>2</sup>  
Col.laboradors:  
Josep Biosca, *arq. tècnic*  
Martí Cabestany *estructures*.  
Anna Bordas i Roca, *arquitecta*  
Jordi Isern, *fotografia*  
José Hevia, *fotografia*

**Container Housing**

2005  
Prototip vivenda mínima  
Promotor:  
Fira de Barcelona  
APTm, Construmat 05  
Col.laboradors:  
Yolanda Yuste, *arquitecta*  
Oriol Rigat, *fotografia*

**Ampliació i Reforma Hotel Balneari Vichy Catalan, Caldes de Malavella***projecte executiu*

amb Eulàlia Serra, interiorista



2002-2005  
Superfície construïda:  
27.000 m<sup>2</sup>  
Promotor:  
Vichy Catalán S.A.  
Col.laboradors:  
Rafael Alabernia, *arq. tècnic*  
IDOM, *instal.lacions*  
BOMA,S.L., *estructures*  
Mariona Benedito, *arquitecta*  
Gisela Planas, *arquitecta*

**Instal·lació Solidaritat. Fòrum 2004, Barcelona**

2003-2004  
Superfície construïda:  
1.900 m<sup>2</sup>  
Promotor:  
Fòrum Universal de les Cultures, Barcelona 2004 S.A.  
comerç just - consum responsable - banca ètica  
Col.laboradors:  
Mariona Benedito, *arquitecta*  
Clara de Solà-Morales, *arquitecta*  
Tobias Laarmann, *arquitecte*  
Estudi Coma, *dissent gràfic*  
Jordi Isern, *fotografia*

**Casa Cutaina, ampliació i reforma d'un habitatge a Menorca**

2002-2004  
Superfície construïda:  
400 m<sup>2</sup>  
Col.laboradors:  
Enric Barbat, *arq. tècnic*  
Martí Cabestany, *estructures*  
Anna Bordas, *arquitecta*  
Clara de Solà-Morales, *arquitecta*  
Mariona Benedito, *arquitecta*  
Jordi Isern, *fotografia*

**Prototip punt de venda RPB, Terrassa, Porto, Paris***construït*

2003  
Promotor: Riopelle

**Biblioteca pública de la Sagrada Família, Barcelona***concurs restringit - avantprojecte*

2001  
Superfície construïda:  
4.550 m<sup>2</sup>  
Promotor:  
Proeixample  
Col.laboradors:  
Anna Bordas, *arquitecta*

### Rehabilitació de bloc de 21 habitatges per a joves al Raval, Barcelona



2001-2003  
Superfície construïda:  
1.600 m<sup>2</sup>  
Promotor:  
Sonfort S.L.  
Col.laboradors:  
Jaume Bardají, *arq. tècnic*

### Bloc d'habitatges, c. Ermengarda, Barcelona.

*conkurs - avantprojecte*



2001  
Superfície construïda:  
1.440 m<sup>2</sup>  
Promotor:  
PMHB, Barcelona

### Rehabilitació d'un habitatge a Sant Gervasi, Barcelona

*construït*

1999

### Rehabilitació d'una nau industrial per a estudi de disseny. Terrassa.



2000  
Superfície construïda:  
350 m<sup>2</sup>  
Promotor:  
Mediterranea Centro S.A.

### Rehabilitació d'un bouer com a habitatge ocasional a Menorca.



1999

### Espai escènic efímer Fura dels Baus. Barcelona

*avantprojecte*



1999  
Promotor:  
Casinos de Barcelona  
Fura dels Baus

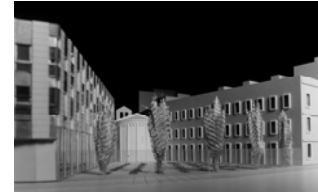
### Bloc d'habitatges per a joves, Cal Gana. Hospitalet Llobregat. *conkurs restringit - avantprojecte*



1999  
Superfície construïda:  
2.000 m<sup>2</sup>  
Promotor:  
INCASOL

### Centre Cívic i Centre Social del Raval Nord, Barcelona

*avantprojecte*



1999  
Superfície construïda:  
3.000 m<sup>2</sup>  
Promotor:  
Ciutat Vella  
Ajuntament de Barcelona.  
Col.laboradors:  
Jan Güell, *arquitecte*

### Ampliació d'un habitatge unifamiliar a Tres Torres, Barcelona

*construït*

1999

### Rehabilitació d'un habitatge a Pedralbes, Barcelona

*construït*

1999

### Rehabilitació d'un habitatge a Ciutat Vella, Barcelona

*construït*

1998

### Rehabilitació d'un habitatge a Tres Torres, Barcelona

*construït*

1997

### Rehabilitació d'una nau industrial per espai comercial, Lleida

*construït*

1996

### Home sweet home, UIA, Barcelona

amb Eulàlia Coma  
Nial O'Flynn  
Julia Schulz-Dornburg  
Amy Lelyveld

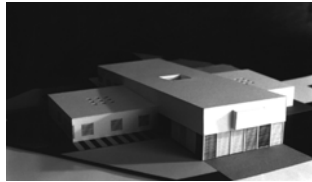


1996

**Edifici de 34 habitatges, local comercial i aparcament c. Rosselló, Barcelona**

amb Carles Bassó, arquitecte

1994-1996  
 Superfície construïda:  
 5.500 m<sup>2</sup>  
 Promotor:  
 Habitat  
 Col.laboradors:  
 Xavier Vives, *arq.tècnic*  
 Jaume Solà, *arq.tècnic*  
 A.J. Ingeniería. *instal.lacions*  
 Joan Orfila Mercadal, *estructures*

**Centre Cívic Arrahona, Sabadell***concurs restringit - avantprojecte*

1995  
 Seleccionat pel concurs de joves arquitectes convocat per la Generalitat de Catalunya i el COAC

**Stand del COAC a Construmat***concurs - avantprojecte*

1995

**Rehabilitació d'un habitatge a Ciutat Vella, Barcelona***construït*

1994

**Obra Social de la Caja de Ahorros de Córdoba***concurs - avantprojecte*

1994

**Piscina coberta a Vilafranca del Penedès***concurs - avantprojecte*

1993

**Edifici d'oficines a l'eixample de Barcelona***avantprojecte*

1993

**Rehabilitació d'un apartament a Gràcia, Barcelona***construït*

1992

**Rehabilitació d'un a habitatge bifamiliar a Sarrià, Barcelona***construït*

1991-1992

**docència i conferències****ETSAB, Professor associat a Projectes, Actualitat-2001****ETH Zurich** Professor assistent Catedra Prof. J.LL. Mateo, Març 2003-setembre 2002**UPC**, Tutor del master "Metropolis", CCCB, 2004-2001

Altres cursos i conferències

**ETSAB** "Casas refugio", Projectes I, 2008**University of Calgary's** Jurat final del Workshop a Barcelona, 2007**Université de Montréal** a Barcelona, Curs d'estiu, 2006**ETSAM** Catedra Blanca, MAD\_BCN, Madrid, 2006**ETSAB**, Master Laboratorio de la Vivienda. Conferència "Células de habitación", Barcelona 2006**ETSAB** Conferència, Taller "Container Housing", Master Arquitectura efimera, Octubre 2005**COAC** Conferència, Cicle Arq. Cat. Volum 3, 2005**ETSAB** Conferència, Taller "Habitatge i ciutat", Juliol 2004**COAC** Girona, Conferència, Cicle Emergencies, Figueres, 2003**GSD Harvard**, Boston USA, Conferència, Febrer 2003**COAC**, Fòrum Barcelona Canvi de Segle. La ciutat metropolí: connectors i concentradors, 2002**UPC** Barcelona, Tutor del màster Arquitectura efimera, 2001**ETSASS**, Conferència, San Sebastian, 2001**Museum Cemento Rezola**, Conferència, San Sebastian, 2001**GSD - UPC** Professor taller projectes "Capsules habitables" Graduat Sup. de Disseny .1 trimestre, 2001**ARCH UNISI**, Accademia di Architettura, Mendrisio, Conferència, 2000-1999**RAS**, Galeria, Barcelona, Conferència, 2001**EINA**, Barcelona, Conferència, Master "Interior, interiorisme", UPC, 2001**ELISAVA**, Professor de l'assignatura: "L'espai domèstic". 2 Cursos escolars, 2000-1999**EINA**, Professor de taller de projectes de setmana intensiva, 2000-1999**ARCH UNISI**, Accademia di Architettura, Mendrisio, Conferència, 2001**UIC**, Professor del taller de "Projectes I", 2000-1999**ELISAVA**, Primavera disseny, Ponència al Fòrum Internacional Barcelona, "Nous Habitatges", 2000-1999**UB**, Universitat de Barcelona. Conferència dins del curs "Barcelona per dins. 1997

Una revisió de l'arquitectura domèstica, dels palaus barrocs a l'arquitectura moderna". Cursos d'estiu.

**Metropolis**, UPC, Conferència. CCCB, 1997**ETSAB** Conferència. Curs de Projectes V., 1997**ETSAV** Conferència. Curs d'arquitectura efimera., 1997**premis**

Seleccionat Triennal Arquitectura del Baix Llobregat, COAC, 2008

Finalista Premis **Dècada**, 2006Finalista Premis immobiliaris **Quatrium**., 2002Premi **FAD**, Espais Efimers per l'exposició *Home Sweet home*, UIA, 1997**AIA**, American Institut of Architects Award, Premi per l'exposició *Home Sweet home*, UIA, 1997Seleccionat per la **IV Bienal de Arquitectura Española** Edifici d'habitatges al carrer Rosselló, 19971r Premi ex-aequo **Biennal d'Arquitectura**, Ajuntament de Barcelona, 1991

Seleccionat III Premi d'Arquitectura La Caixa, PFC, 1991

3r Premi Nacional Isover, PFC, 1991

Menció especial XI Premis Dragados PFC, 1991

publicacions  
Autor dels llibres:

### Mi casa, mi paraíso



La construcció del univers domèstic ideal  
Editorial Gustavo Gili, S.A.  
Barcelona 1999

Traduït i publicat en anglès, francès e italià:  
*My house, my paradise*  
Ginko Press Inc  
Califòrnia, USA, 1999  
*Maisons excentriques*

### Pisos piloto / Model Apartments



Editorial Gustavo Gili, S.A.  
Barcelona

1a. Edició castellà, anglès, 1997  
Editions du Seuil  
Paris, França, 1999

### Casas refugio / Private Retreats



Editorial Gustavo Gili S.A.  
Barcelona

1a. edició 1995 Castellà- anglès  
2a. edició 1996 Castellà- anglès  
3a. edició 1997 Castellà- anglès  
4a. edició 1999 Castellà- anglès  
5a. edició 2002 Castellà- portuguès

Traduït i editat en japonès  
Kajima Institute Publishing Co. Ltd., 2000 Japó.  
Segona edició butxaca , 2008

### GG Portfolio



Director de la col·lecció de monografies GG Portfolio 1996  
Títols publicats: Mathias Klotz, Shigeru Ban, Simon Ungers,  
Allan Wexler, Hild & Kaltwasser, Shuhei Endo.

### Una arquitectura para la edición



Editorial Gustavo Gili, Barcelona, 1996

obra pròpia i articles publicats

### Revistes

- 2007 **Proyecto Contract**, num. 37, "Construir con Contenedores"; Septiembre  
**DPA**, num. 23 "Livio Vacchini, un viaje de ida y vuelta", UPC; Barcelona  
**El País Semanal**, num. "Desde el Ampurdán", Agosto, Madrid  
**Dau**, num 27-28, Espais efimers
- 2006 **Diseño Interior**, num 168, "Casa en Gaüses"  
**ON** núm.265, Aptm Construmat "Container Housing"
- 2005 **Pasajes** n. 69, *Espacio domestico*, Madrid  
**INDE**, informació i Debat, COAc, Barcelona, Juny  
**Nexus 34**, Fundació Caixa Catalunya, Barcelona, Estiu 2005  
**Casa Viva nº 100**, Entrevista, Barcelona
- 2003 **COAM**, Joven arquitectura catalana, Madrid  
**INDE**, informació i Debat, COAc, Barcelona, Abril 2003
- 2002 **Arquitectura Viva**, num. 84, "Barcelona 2004"  
**AB architect's bulletin**, num. 155-156, "idealni bivalni univerzum", Lubjana, Slovenia.  
**Quaderns** n. 225, "Temps precari", Barcelona  
**ViA**, núm. 04.V, "Edificio de viviendas en la calle Rosselló", Colegio Oficial de Arquitectos de la Comunidad Valenciana, Valencia
- 1998 **Quaderns** n.221, "Edifici d'habitatges", Barcelona  
1998 **Techniques & Architecture**, núm. monogràfic sobre Barcelona, Paris  
1997 **ON** núm.184, "Obras Premios FAD de Arquitectura e Interiorismo"  
1997 **ON** núm.191, "Edificio de viviendas en Barcelona"  
1996 **Casa Viva** núm. 123, "Estudio y vivienda urbanos", Barcelona  
1995 **Casa Viva** 148 núm., "Reforma urbana", Barcelona

### Catàlegs-Llibres

- 2008 **Barcelona, Transformació, Plans i Projectes**, Ajuntament de Barcelona.  
**Container architecture**, Links Books, Barcelona,  
**ARQCAT**, COAC; Barcelona
- 2007 **Catalunya, Guia d'Arquitectura Moderna 1880-2007**, COAC; Barcelona  
**Houses Now**, Links Books, Barcelona  
**Habitatge Assequible i qualitat de vida a Barcelona 2004-2010**, Ajuntament de Barcelona
- 2006 **30m2**, Seis Proyectos de apartamentos mínimos, Construmat- Fira de Barcelona
- 2005 **Architectural Papers 1**, *Tabula Rasa*, ETHZ, Zurich
- 2001 **Past future visions in domestic space**, Vergangene zukunft, Kunst Halle Krems, Austria  
**Barcelona +**, Actar, Barcelona
- 2000 **Arquitectura del Liceu**, *Reproducció de l'ornamentació històrica*, Edicions UPC, Barcelona  
**Arquitectos a escena**, escenografías y montajes de exposicion en los 90, Editorial Gustavo Gili, Barcelona
- 1997 **Enlaces** Catàleg, Cuarta Bienal de Arquitectura Española, Madrid
- 1996 **Concurs per a joves arquitectes**, Catàleg, Generalitat de Catalunya i COAC
- 1992 **Biennial de Barcelona**, Separata
- 1991 **Projectes final de carrera**, Catàleg, "La Caixa"

# contacte

## GGG

**gustau gili galfetti**  
arquitecte

Princesa 16, 2n 1º  
08003 Barcelona  
tel. 93 2683530  
fax. 93 3199523  
ggili@coac.es